

多伦县**蔡木山乡**国土空间总体规划

(2021-2035年)

(草案公示版)

第一章总则

1. 指导思想
2. 规划范围与期限

第三章定位目标

1. 总体定位
2. 发展目标
3. 发展策略

第五章镇村统筹发展

1. 人口预测
2. 镇村体系规划

第七章综合支撑体系

1. 公服设施规划
2. 基础设施规划
3. 综合防灾减灾规划
4. 人居环境整治

第二章基础分析

1. 现状分析
2. 现状总结

第四章国土空间规划

1. 总体格局
2. 重要控制线
3. 分区管控
4. 全域综合整治

第六章产业发展与布局

1. 产业布局规划
2. 产业发展重点项目

第八章规划传导实施

1. 规划传导
2. 实施保障

The background features a sunset scene with silhouettes of four people standing on a grassy bank, saluting. A flag is flying on the left. The scene is reflected in a body of water in the foreground. The title '总则' is centered in large white characters, enclosed in a white L-shaped frame.

总则

1. 指导思想
2. 规划范围与期限

新时代国土空间规划体系构建

□ 国家战略、顶层设计

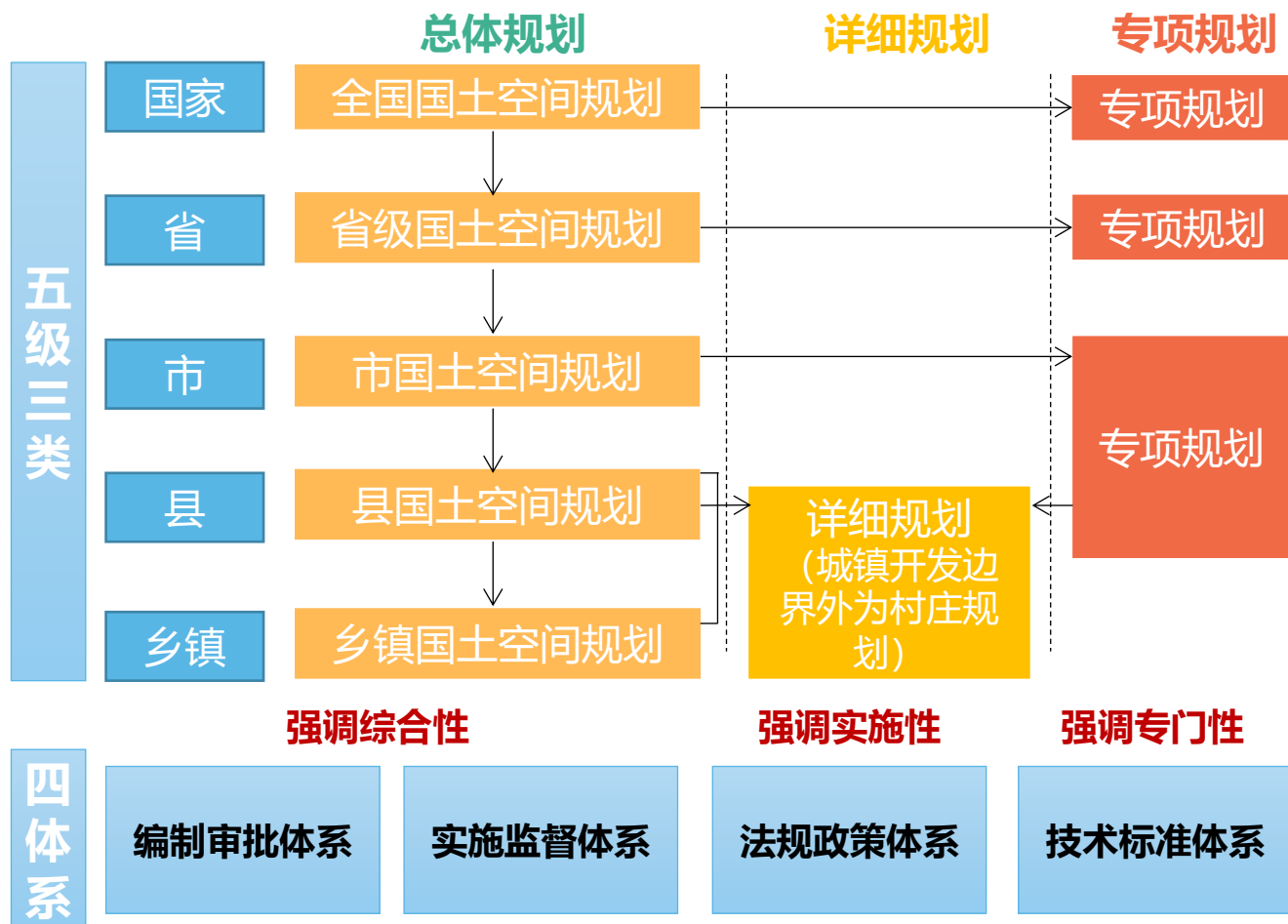
国土空间规划是国家空间发展的指南、可持续发展的空间蓝图，是各类开发保护建设活动的基础依据，是国家战略。

建立国土空间规划体系并监督实施，将主体功能区规划、土地利用规划、城乡统筹空间规划融合为统一的国土空间规划，实现“多规合一”。

《内蒙古自治区苏木乡镇国土空间规划编制导则（试行）》

2022年11月内蒙古自治区自然资源厅印发了《内蒙古自治区苏木乡镇国土空间规划编制导则（试行）》，指导和规范乡镇级国土空间总体规划编制工作。强调乡镇级国土空间总体规划是乡镇国土空间保护、开发、利用、修复和指导各类建设的行动纲领，**应注重体现综合性、战略性、协调性、基础性和约束性。**在乡镇层面引导管控村庄层面国土空间规划的方向。

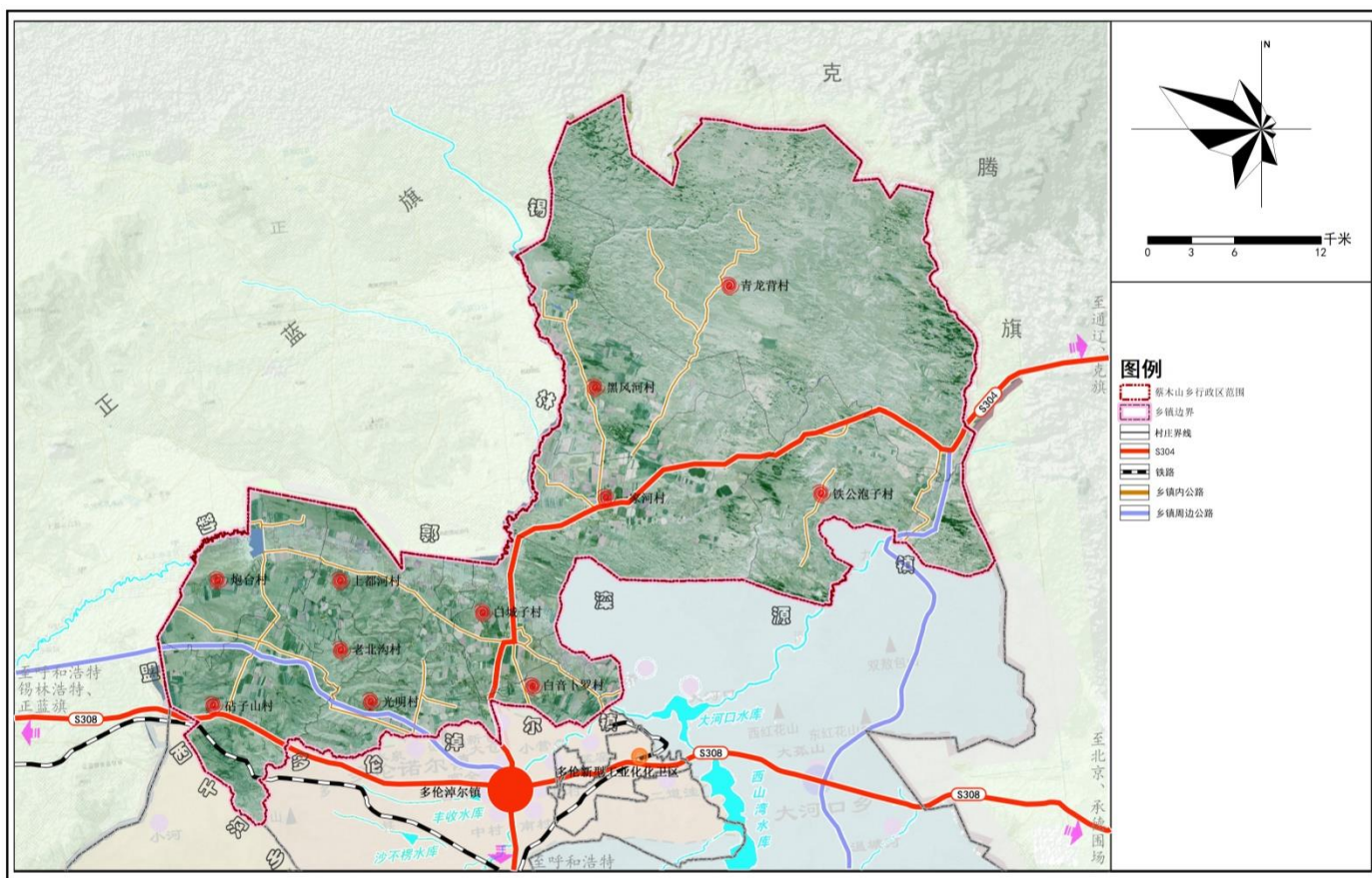
国土空间规划是国家空间发展的指南、可持续发展的空间蓝图，是各类开发保护建设活动的基本依据。



□ 规划范围

蔡木山乡位于多伦县北部，东部、北部与河北省塞罕坝机械林场、御道口林场及赤峰市克什克腾旗接壤，西部与正蓝旗毗邻，南部与多伦淖尔镇相连。

蔡木山乡政府机关驻白城子村，**下辖3个中心村和3个示范村及5个基层村。蔡木山乡国土总面积1241.48平方公里，其中城镇开发边界共65.79公顷。**



□ 规划期限

本次规划期限为2021-2035年，其中：

近期 2021-2025年。

远期 2026-2035年。

展望至2050年。



基础分析

1. 现状分析
2. 现状总结

高程分析图

坡度分析图

坡向分析图

生态保护重要性评价

农业生产适宜性评价

城镇建设适宜性评价

畜牧业生产适宜性评价

蔡木山乡基础条件较好。

山：地势起伏度不大，属于低山丘陵区。

水：水资源总量充沛，河网纵横交错。

林：森林覆盖率高，生态功能性强。

田：耕地资源丰富，粮食生产功能区占比较高。

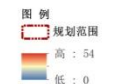
草：草地总量较大，建设情况较好。

蔡木山乡用地现状呈现：

**七分山林两分田
一分城乡融田园**

蔡木山乡现状用地农用地12.20万公顷；建设用地946.11公顷；其他用地1103.79公顷。**建设用地**

比重较小，开发强度较低；生态资源良好，典型的农牧业风貌地区。



□ 人口现状

2021年乡域总户数6915户，总人口17563人，其中农业人口17563人。

辖11个行政村。大部分村庄人口为1000-2000人左右；蔡木山乡人口基数较大，人口自然增长率较大，劳动力充足，为未来蔡木山乡发展提供良好基础。

序号	村庄	村域面积 (公顷)	户籍人口		常住人口	
			户数(户)	人口(人)	户数(户)	人口(人)
1	白城子村	573559.31	1028	2164	350	971
(国安小区27户72人)						
2	光明村	5854.50	770	1750	233	489
3	上都河村	5037.68	570	1225	191	383
4	白音卜罗村	3064.56	787	1671	282	690
5	老北沟村	3514.73	707	1610	暂无数据	
6	炮台村	8338.07	855	1372	376	1037
7	砧子山村	9186.87	623	1441	232	523
8	一家河村	15465.48	1213	2490	293	794
9	黑风河村	11737.12	782	1718	153	384
10	青龙背村	42713.81	221	587	98	213
11	铁公泡子村	13498.53	448	1090	164	430
合计		124146.99	6915	17563	—	—

□ 产业现状

蔡木山乡的第一产业主要为种植业及畜牧业。全乡耕地面积2.01万公顷，粮食作物马铃薯、小麦种植占比较高。经济作物为胡萝卜。**农牧业发展占据规模较大，形成了马铃薯种植、肉牛养殖两大主导产业。**

第二产业主要以煤炭、萤石、珍珠岩开采为主。**整体发展呈现稳中有进，质效提升的良好态势。**

蔡木山乡第三产业本地资源较丰富，有砧子山古墓群，主要是汉族平民；工匠的丛葬区位于元上都遗址东南7公里处。元代东凉亭遗址是元上都东南第一驿站；辽代贵妃墓评定为2015年全国十大考古新发现；双山水库以灌溉为主兼养鱼，50年来此水库一直视为多伦县标准水利建筑工程；常仙敖包修筑于康熙年间，做为祭祀敖包一直沿用；砧子山遗址是多伦县首次发现的元代生活区遗址，具有重要历史价值。

发展优势

• 优势

优越的区位交通条件——蔡木山乡对外交通情况较好，S304、G510、X508、Y821、Y811构建起了蔡木山乡道路网脉络。

经济建设初显成效——蔡木山乡域内具有多家大型企业，乡域内矿产资源较丰富，2017年-2021年人均收入呈稳步上升的状态。

历史悠久，风景宜人——共6处名胜古迹，其中4处为全国、自治区级、县级重点文物保护单位。并且境内有森林、湿地、双山水库等生态景观，生态本底良好。

发展劣势

• 劣势

城镇规模较小，生活品质不高——蔡木山乡人口流出率高，老龄化程度严重，人口增长力不足，人口呈下降趋势。

空间效率较低——建设分布散乱，用地利用效率较低，整理潜力较大。

产业体系单一，业态低端——产业模式为传统模式，处于发展下端，资源依赖性强，旅游业缺乏配套服务资源，抗风险能力较小。

定位目标

1. 总体定位
2. 发展目标
3. 发展策略

依据上位规划、区域发展趋势、市场发展需求和自身发展条件，明确片区发展总体定位：

未来十五年，蔡木山乡总体定位目标：

确定1个总目标

多伦县生态旅游名乡

坚持1个总思路

以人文本、生态立乡、绿色崛起、富民强乡

落实1个总定位

多伦县城乡统筹建设轴上高颜值、高质量发展的产乡融合示范乡镇

3.2发展目标

以亲山近水的自然生态格局为基础，依托片区在地理、人文、产业、服务设施配套等方面的独特优势，落实“一乡多产”服务功能、加强基础设施建设、完善公共服务项目、健全绿色生态产业体系，并辐射周边乡镇，确定蔡木山乡发展目标为：

多伦县北方生态涵养屏障

现代农业、文旅、农旅示范标杆地

政治、经济引领核心、旅游集散地

以优质农牧一体化发展、生态康养为主的统筹示范片区



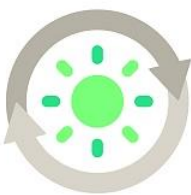
生态筑底，建设生态诗意栖居地

延续区域水绿网络空间格局，引入区域性和片区性水系，构建覆盖园区的绿地网络，使生态与园区融为一体，建设具有蔡木山特色乡镇风貌。



产业强区，建设创新产业

加强科技创新产业集群布局，培育新兴产业，积极发展三产服务业，构建“旅游+”的产业体系。



配套完善，建设魅力宜居精致生活的新家园

进一步完善基础设施配套，包括文、教、体、卫等公共服务设施，针对老年人与创新创业人群特色化配套服务设施，增加高等级服务设施布局。



数字引领，建设现代化治理的智慧乡镇

强化数字基础设施建设，率先布局5G基站等基础设施，构建数字政务平台，强化现代化治理方式，建设大数据平台，率先成为智慧乡镇典范。

六个优化

- 优化国土空间布局
- 优化生产力布局
- 优化基础设施布局
- 优化公共服务设施布局
- 优化新型城镇化布局
- 优化乡村振兴发展布局

四个尊重

- 尊重群众意愿
- 尊重历史文化传统
- 尊重自然经济联系
- 尊重城乡发展规律

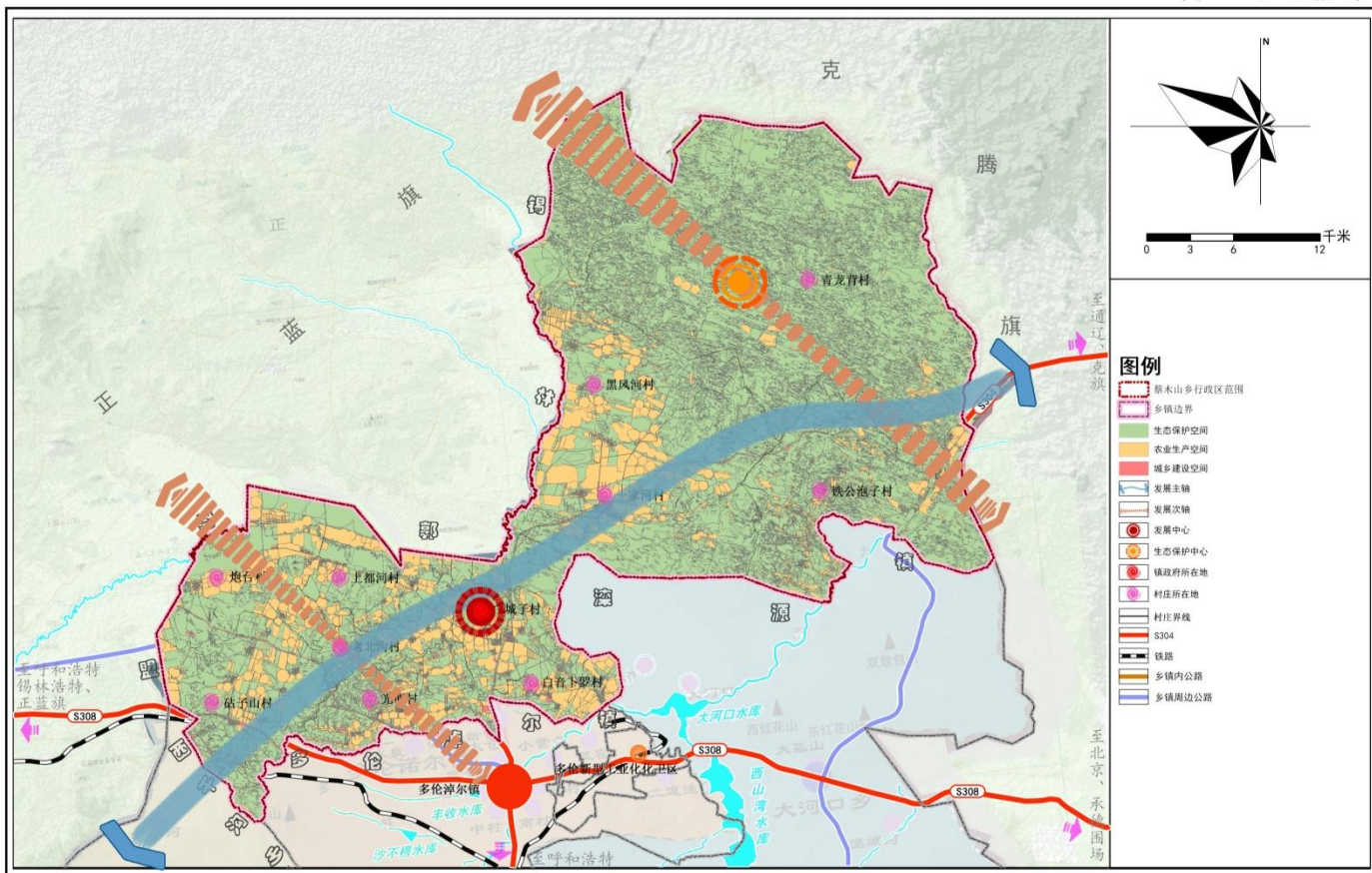
三个优化

- 中心城区与其他行政村
- 底线约束与发展导向
- 盘活存量与做优增量

国土空间规划

1. 总体格局
2. 重要控制线
3. 分区管控

依据上位规划，蔡木山乡总体形成**“三分保护、五分控制、两分开发”**的分区格局。



构建**“两心、两轴、三片区、一廊道”**的国土空间总体开发格局。

两心：白城子发展中心

生态保护核心

两轴：沿镇区对外交通道路（S304）发展主轴、

沿镇区南北向道路的发展次轴。

三区：居住片区

产业发展片区

生态保护片区

一廊道：生态涵养廊道

基本原则

生态优先，绿色发展
上下联动，统筹划定
逐级落实，严格管控

三线
不交叉
不重叠

优先划定生态保护红线

生态保护红线是指生态空间范围内具有特殊重要生态功能，必须强制性严格保护的区域，是保障和维护国家生态安全的底线和生命线、坚守严格保护，宁多勿少的原则。实行分级管控，生态保护红线内核心保护区原则上禁止人为活动，其他区域严格禁止开发性、生产性建设活动，除国家重大战略项目外，仅允许对生态功能不破坏的有限人为活动。**蔡木山乡划定生态保护红线总面积43096.52公顷，占乡域总面积的34.71%，主要分布在乡域北部的青龙背村以及乡域南部的白音卜罗村。**

严格保护永久基本农田

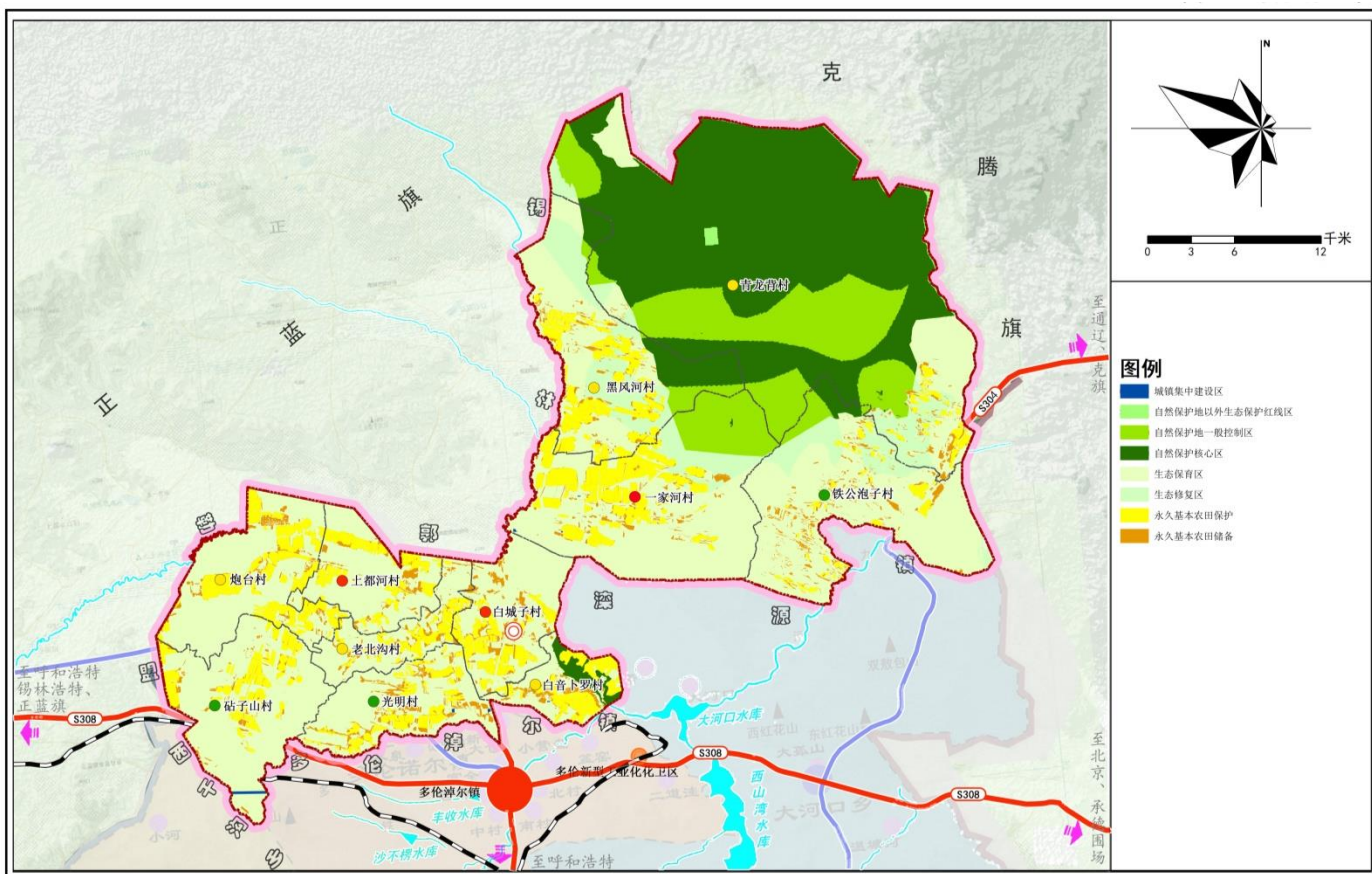
永久基本农田是为了保障国家粮食安全和重要农产品供给，实施永久特殊保护的耕地。永久基本农田一经划定，必须严格落实《基本农田保护条例》，严控建设占用永久基本农田。**蔡木山乡落实永久基本农田保护面积14433.92公顷，占全乡国土面积的11.63%。**

合理划定城镇开发边界

城镇开发边界是指为合理引导城镇，产业园区发展，在有效保护耕地与生态环境前提下，基于地形条件、自然生态、环境容量等因素，划定的一条或多条闭合边界，包括现有建成区和建设预留空间。按照控制开发强度，兼顾城镇布局和功能优化的弹性需要。**到2035年，蔡木山乡划定城镇开发边界规模为65.79公顷，占全乡面积的0.05%。**

围绕国土空间开发保护总体格局，结合安庆镇国土空间特点和社会经济发展需要，按照全域全覆盖、不交叉、不重叠的原则，协调生态、农业、城镇三大空间结构，优化功能布局 and 空间结构。

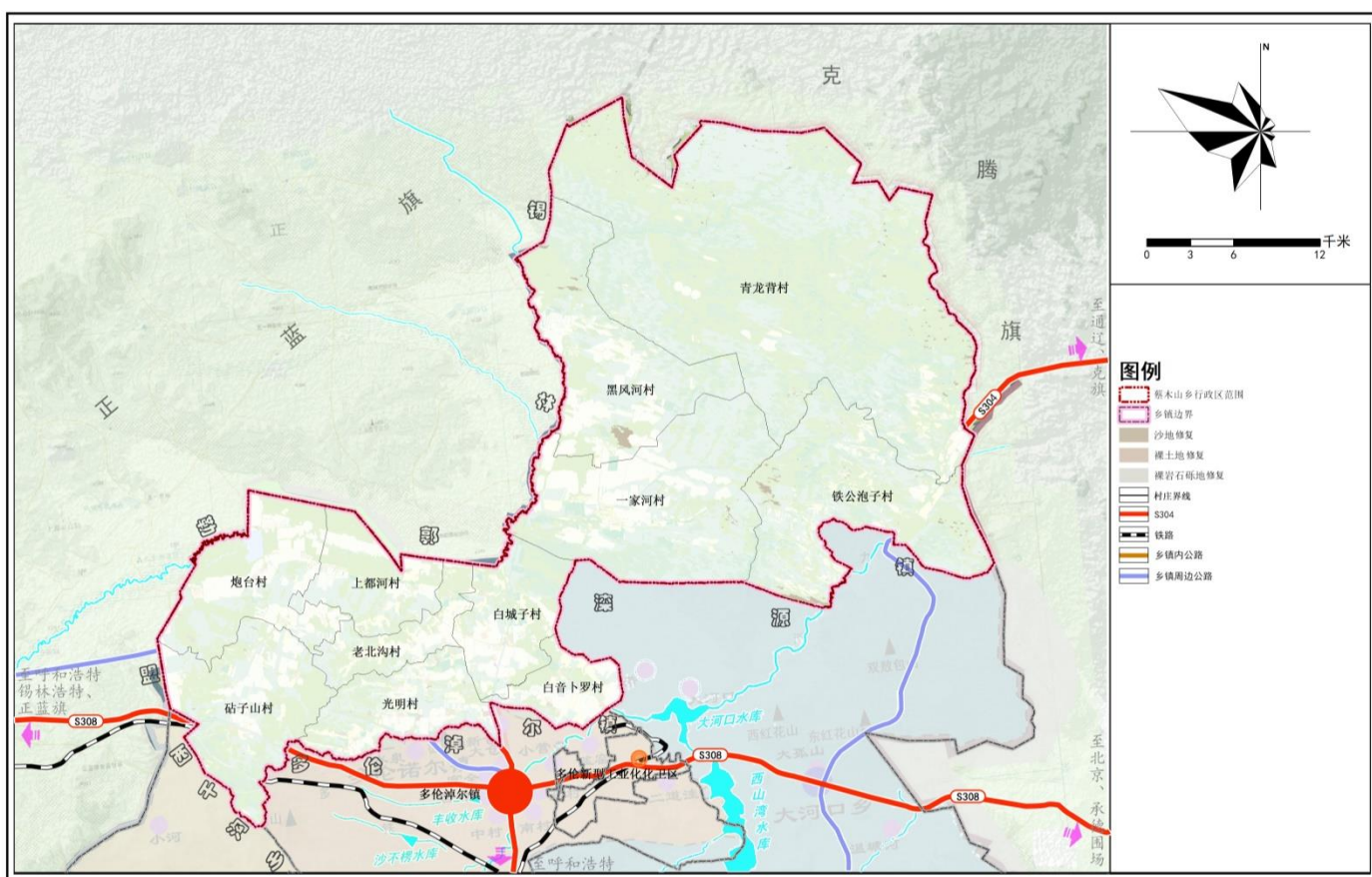
蔡木山乡国土空间基本分区分为**生态保护区、生态控制区、农田保护区、城镇发展区、乡村发展区**五个一级分区以及**自然保护核心区、自然保护地一般控制区、自然保护地以外生态保护红线区、生态保育区、生态修复区、永久基本农田保护区、永久基本农田储备区、城镇集中建设区、村庄建设区**九个二级分区。



减碳源、增碳汇、逐步建立碳汇交易市场， 实现绿水青山乡金山银山的转化

实施山水林田湖草保护修复

- 加强水环境治理和湿地保护修复，因地制宜提出修复措施。
- 推进水土流失综合治理，增强水土保持能力。
- 推进裸岩石、沙地、裸土地生态修复，土壤基层改良，植被修复种植。



推动农村环境治理，补齐环境设施短板

- 公共服务设施方面：开展农村治危拆违，厕所革命、污水治理、生活垃圾分类设施建设、垃圾无害化处理、农牧废弃物资源化利用。
- 基础设施方面：加强农村公路养护管理，路域环境整治，推进“农村四好路”建设。



镇村统筹发展

1. 人口预测
2. 镇村体系规划

1.蔡木山乡人口特征及发展趋势

蔡木山乡人口规模较小，不属于人口稠密区域。随着农村剩余劳动力的增加以及多伦淖尔镇及周边地区经济辐射能力的增强，因此，蔡木山乡域内呈现迁出人口大于迁入人口的趋势，人口机械增长呈现负增长。

2.蔡木山乡人口预测

考虑到蔡木山乡未来的经济发展，人口自然增长是蔡木山乡未来人口增长的主要动力，因此人口平均年增长率近期取-10‰，远期取-12‰。依据蔡木山乡政府提供的基础资料可知，蔡木山乡基期年总人口为17563人。

代入式： $Q=Q_0(1+K)^n$ 中计算得：

$$Q(2025年) = 17563(1-10‰)^5 = 16685$$

$$Q(2035年) = 17563(1-12‰)^{10} = 14783$$

规划预测蔡木山乡近期期末（2025年）人口数16685人。

规划预测蔡木山乡远期期末（2035年）人口数14783人。



构建“3+3+N”的镇村等级结构



3个中心村；以现状发展为依托，向周边发展，是政治、经济、文化、信息交流活动中心，主要包括白城子村、上都河村、一家河村。



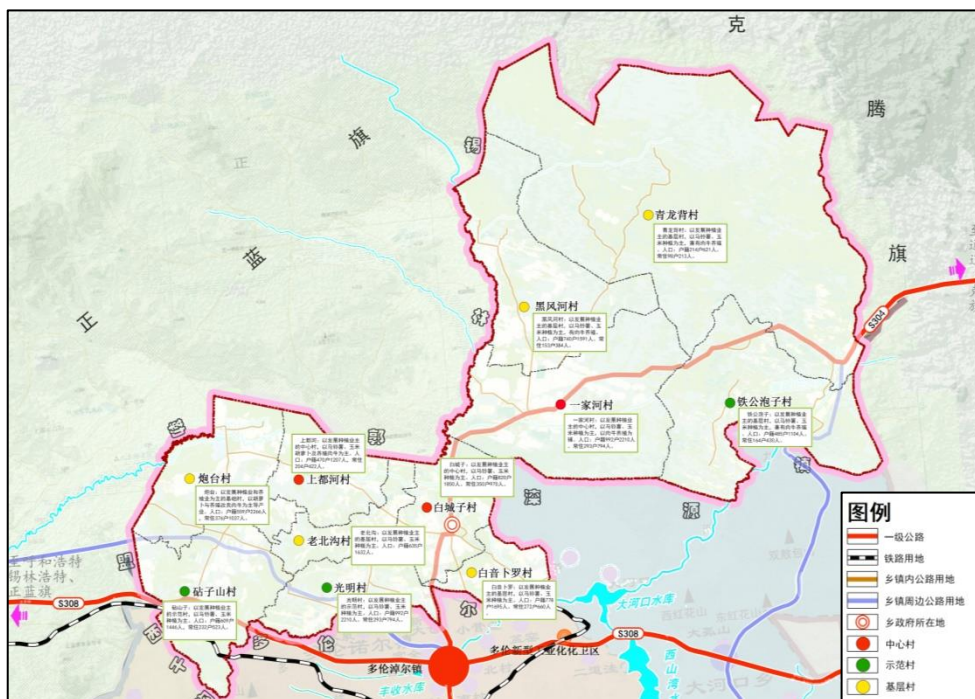
3个示范村；与中心城区及各基层村交通方便，公共服务设施相对完善，主要服务周边村庄，为砧子山村、光明村、铁公泡子村3个村。



N个基层村；其余行政村，包括炮台村、老北沟村、白音卜罗村、黑风河村、青龙背村5个村。

优化细化村庄分类布局规划，针对各个村庄不同的地理区位、自然资源等优势提出各类村庄规划重点与要求，蔡木山乡村庄均为集聚提升类村庄（白城子村、白音卜罗村、铁公泡子村、黑风河村、上都河村、砧子山村、一家河村、光明村、老北沟村、炮台村、青龙背村）。

总行政数量	集聚提升类	
	数量	行政村
11	11	白城子村 白音卜罗村 铁公泡子村 黑风河村 上都河村 砧子山村 一家河村 光明村 老北沟村 炮台村 青龙背村



产业发展布局

1. 产业布局规划

规划形成 **“一轴、一环、四片区”** 的产业空间格局

一轴： 依托S304形成产业发展主轴

一环： 近郊农旅融合休闲环

四片区：

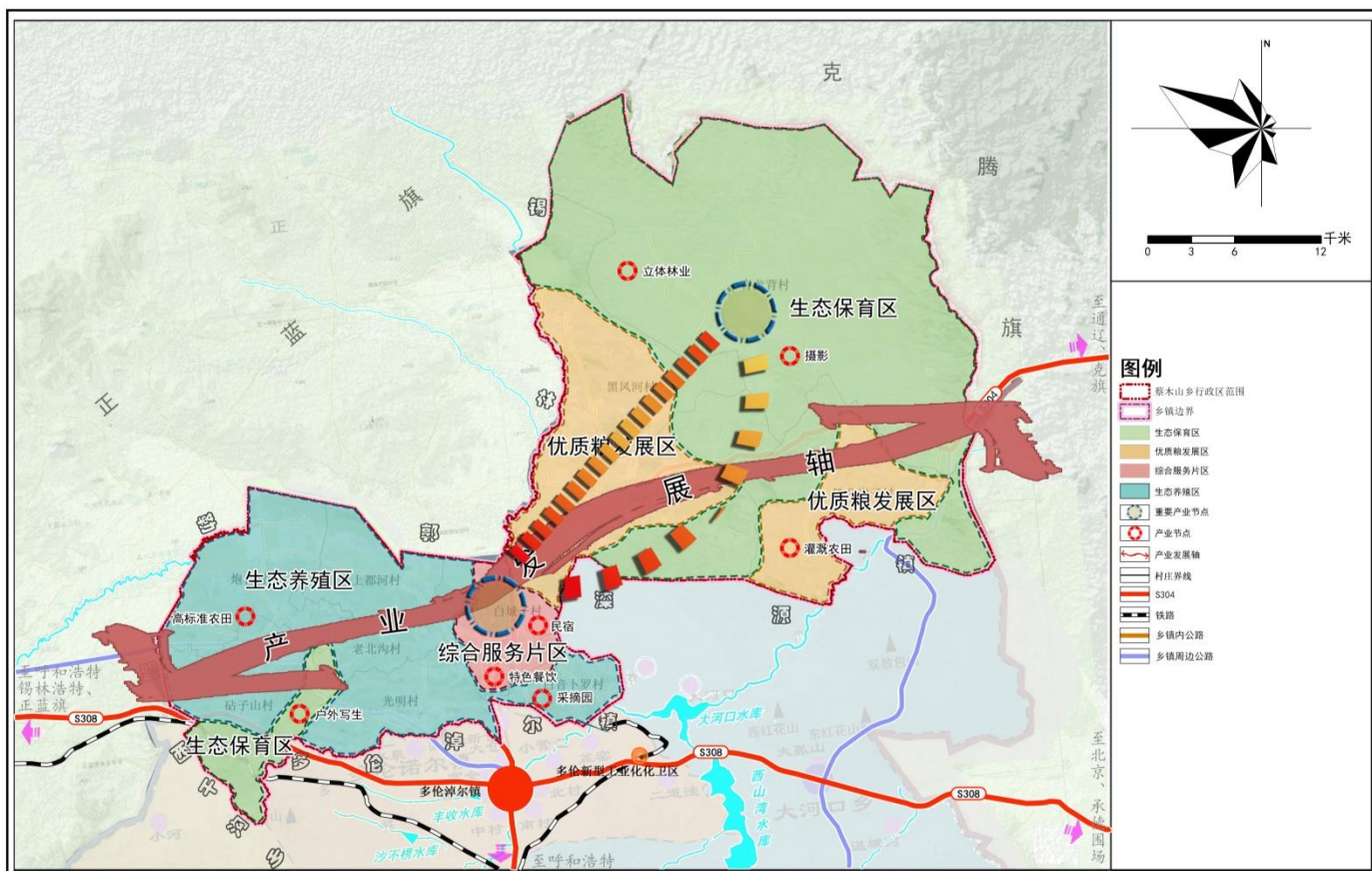
综合服务片区： 形成中心引领，强化辐射带动力，提升产业协同能力。

优质粮发展区： 打造粮食果蔬精品示范基地，推动设施与规模化建设。

生态养殖区： 发展新型养殖模式，打造人畜分离，提升乡域养殖产量，改善人居环境。

生态保育区： 推动文旅开发，实现生态价值转化，形成示范引领。

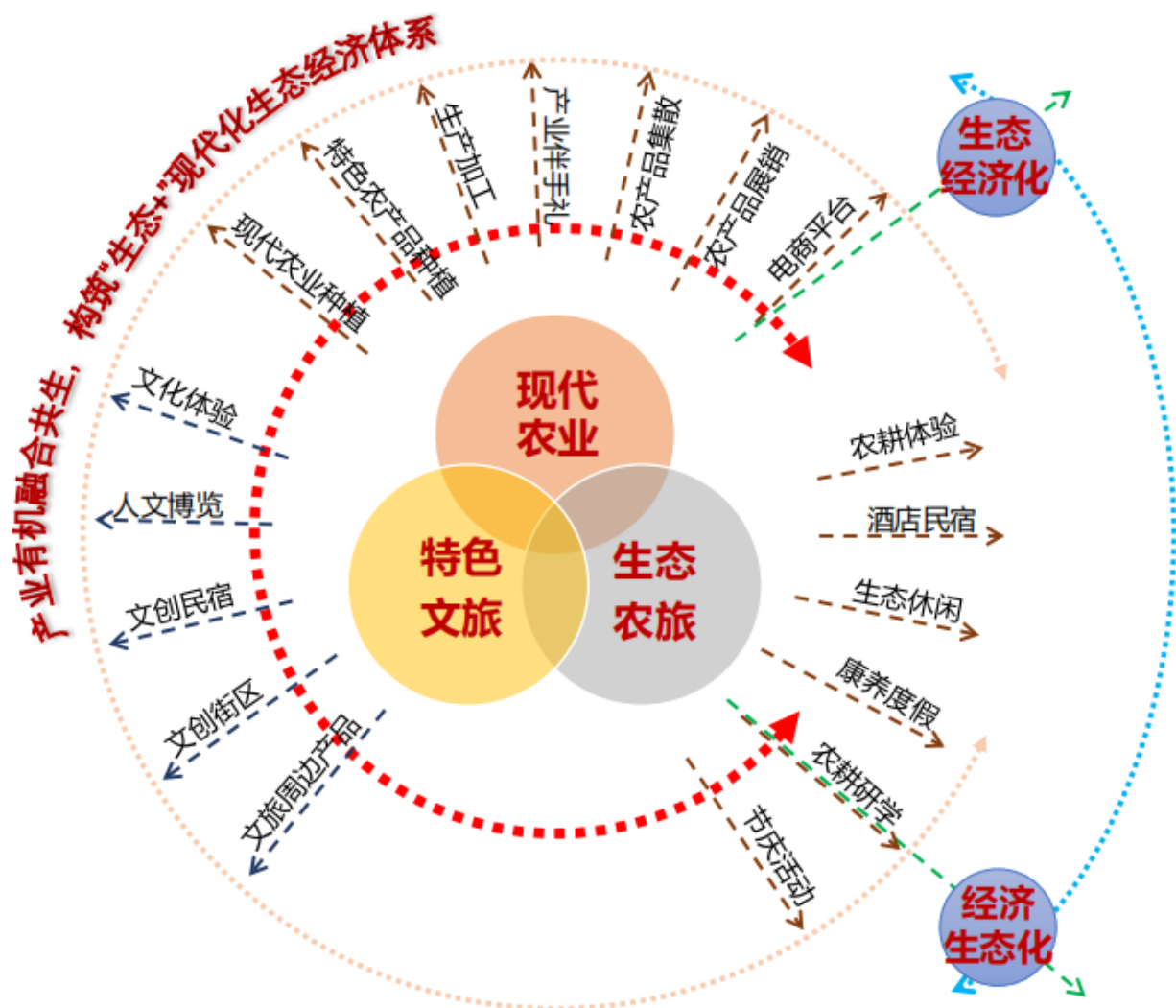
多节点： 即一、二、三产产业节点。



构建“生态+”产业经济体系

构建以：

- **现代农业**（马铃薯、玉米、青贮、中草药等特色农产品种植、加工、展销全产业链）
- **生态农旅**（农耕研学、生态康养、特色民宿、山地运动、禅茶养生等）
- **特色文旅**（爱国教育、古韵村落、遗址科普等）为核心的“生态+”现代化生态经济体系。



加快优化升级，明确二产产业结构

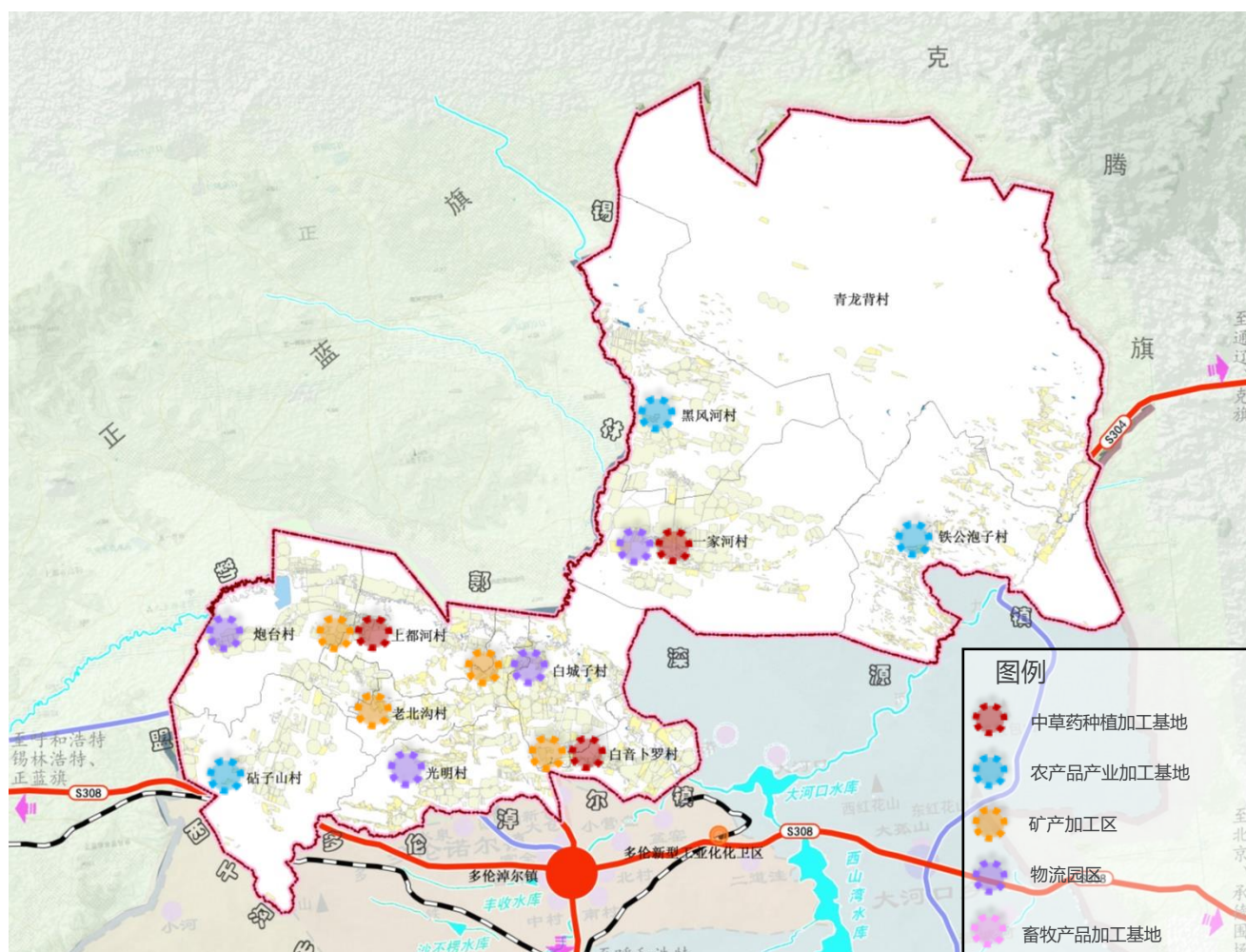
矿业加工区：重点发展光明村、老北沟村、上都河村、白音卜罗村开采矿业加工；

畜牧产品加工基地：重点发展白城子村、老北沟村。

农产品产业基地：重点以砧子山村、黑风河村、铁公泡子村发展产品加工，种植优质玉米、马铃薯打造农产品加工基地，农产品采摘体验基地。

中草药加工基地：重点发展一家河村、上都河村、白音卜罗村等培育中草药，引进草药加工企业。

物流园区：重点发展光明村、白城子村、炮台村、一家河村。物流集中作业为产业发展加速。



综合支撑体系

1. 公服设施规划
2. 基础设施规划
3. 综合防灾减灾规划
4. 人居环境整治

以构建社区5-15分钟服务圈为目标，通过功能复合、设施共享、更新改造和规划统筹等方式，逐步消除城乡之间、城镇不同地区间公共服务供给的差异性，提升基本公共服务的便利性与可达性，加强各类公共服务设施的复合使用度和开放共享度，并提供差异化的品质提升类服务产品，提高服务效率和水平。

提供乡村一体、全民共享、品质便捷的公共服务

品质

共享

便捷



居民日常生活出行时间

<15min



供水：完善更新供水设施，普及农村自来水，提高公共供水普及率。



排水：实行雨、污分流制系统，提升排水管道设计标准。



能源：考虑推广与建筑结合的分布式并网光伏发电系统。建设分布式太阳能光伏系统，建设多能互补的新能源微电网系统。



环卫：规划远期实行垃圾分类无害化处理，为各村庄新建1处垃圾处理场，用于牲畜粪污集中堆肥，集中对垃圾进行分类、处理、转运。



供热：规划保留并适时新增必要天然气储配设施，实施“煤改电”工程。

抗震规划

城镇建设工程的抗震设防标准为6度设防，生命线工程按提高一度设防。

加强排洪沟疏通、清理，完善低洼地带排水设施建设，加强植被修复，减少洪涝灾害。

防洪排涝

消防规划

加强乡村消防设施建设，建立监测和预警系统，消除森林火灾隐患。



规划相应疏散通道，依托乡政府作为防灾指挥中心；规划公园绿地、广场等空旷地作为应急避难所。

防灾减灾

人防规划

建立以人防指挥中心、疏散通道，增强城市防护能力。

应急通道分级；生命线工程应按基本烈度提高一度进行设防；做好抗震检查。

应急保障

加快农村环境综合整治。结合美丽农村建设，以治理农村生活污水、粪便处理、垃圾为重点，实施农村整治工程，推进农村环境集中连片、持续整治，防止城镇垃圾向农村转移。开展河道疏浚清淤，推进农村排水沟建设，加大乡镇村庄污水明沟、管道建设力度。推进秸秆综合利用，严格控制农田秸秆燃烧。

开展畜禽养殖污染防治。推进规模化畜禽场（小区）固体废弃物和污水贮存、处理设施标准化改造和建设。支持大中型养殖企业建设有机肥、生物燃料、沼气工程等高效资源处理设施，提高畜禽废弃物资源化利用水平。加强农户散养畜禽管理，提倡圈养，改善卫生条件，做好粪便处理，防止污染。





规划传导实施

1. 规划传导
2. 实施保障

上位规划落实

充分对接多伦县国土空间总体规划对蔡木山乡规划的指标传导，结合蔡木山乡实际情况进行分化细化，统筹优化生态、农业和城镇三类空间以及划定生态保护红线、永久基本农田保护红线和城镇开发边界等空间控制线的基础上，确保约束性指标和管控要求在蔡木山乡规划中予以落实。

8.2 实施保障

全面加强党对国土空间规划工作的领导，建立党委领导、政府负责、部门协同、公众参与、上下联动的工作机制，明确责任分工，为国土空间规划的实施管理提供坚强保障。

实施保障

组织机制

加强组织领导，建立健全工作机制。强化统筹协调，科学安排建设时序。加强监督检查，落实考核问责机制。

政策支持

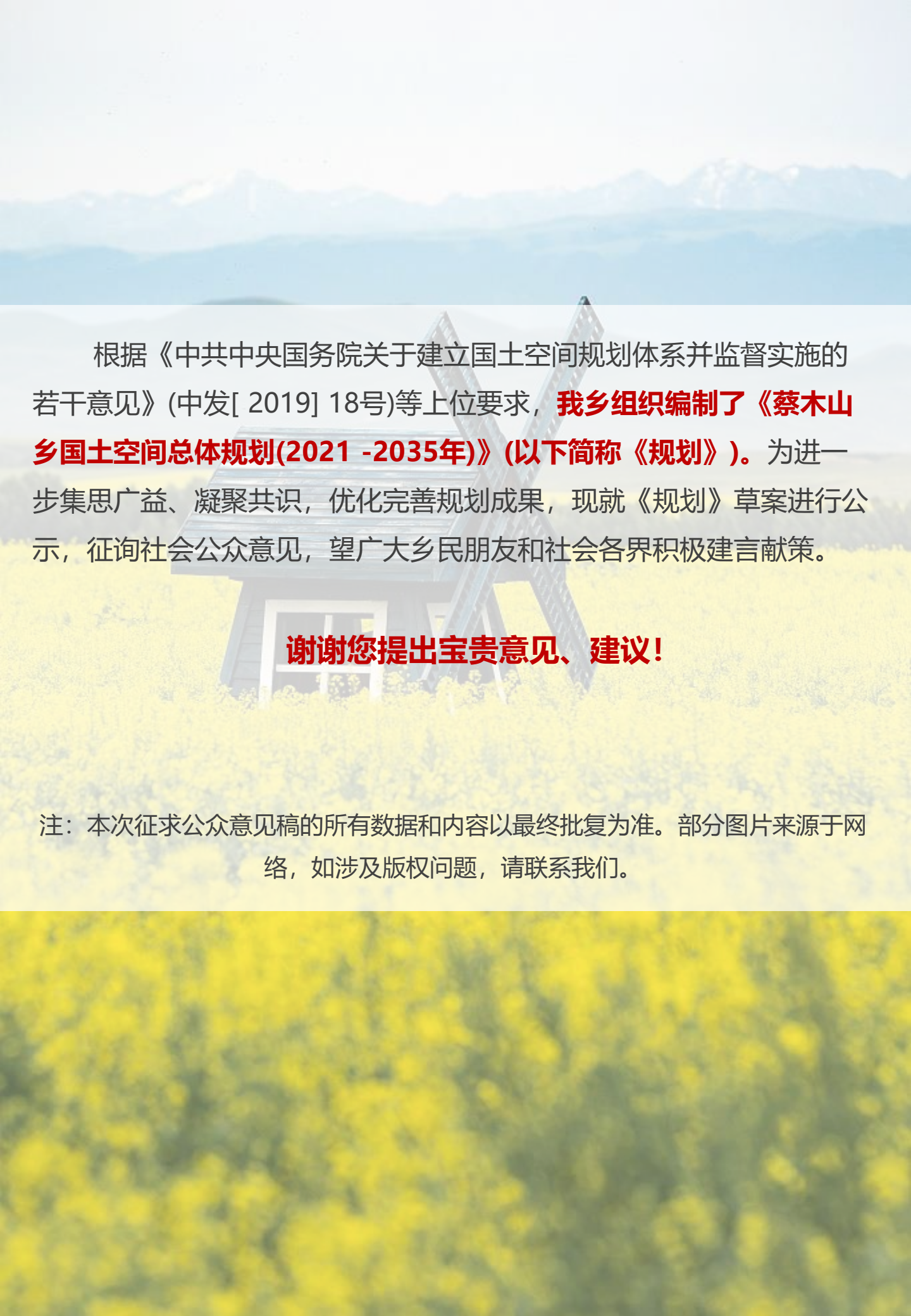
加大政策扶持，激活乡村振兴动能。严格用途管制，促进资源节约集约。强化实施管理，确保规划落地见效。

宣传引导

加强宣传普及，增强公众规划意识。强化公众参与，搭建交流互动平台。

监督实施

健全社会监督机制，保障规划有效实施。构建监测预警机制，强化规划实施监管。完善体检评估机制，提升空间治理能效。建立动态维护机制，实现空间一张蓝图。



根据《中共中央国务院关于建立国土空间规划体系并监督实施的若干意见》(中发[2019]18号)等上位要求，**我乡组织编制了《蔡木山乡国土空间总体规划(2021-2035年)》(以下简称《规划》)**。为进一步集思广益、凝聚共识，优化完善规划成果，现就《规划》草案进行公示，征询社会公众意见，望广大乡民朋友和社会各界积极建言献策。

感谢您提出宝贵意见、建议!

注：本次征求公众意见稿的所有数据和内容以最终批复为准。部分图片来源于网络，如涉及版权问题，请联系我们。