

征求意见稿公示

**内蒙古自治区锡林郭勒盟多伦县  
滦源镇国土空间总体规划  
(2021-2035年)**



## ■ 前言

为全面贯彻落实《中共中央国务院关于建立国土空间规划体系并监督实施的若干意见》（中发[2019]18号）、落实自治区党委、政府关于国土空间规划的工作要求，根据国家、自治区相关法规规范和指南等，编制《多伦县滦源镇国土空间总体规划（2021-2035年）》（以下简称《规划》）。

《规划》是对滦源镇镇域范围内国土空间开发保护做出的总体安排和综合部署，是指导城乡各类开发建设活动、开展国土空间资源保护利用与修复、制定空间发展政策和实施国土空间规划管理的空间蓝图。



# ■ 目 录

## 1 规划概述

- 1.1 指导思想
- 1.2 规划原则
- 1.3 规划范围与期限

## 2 目标战略

- 2.1 规划愿景
- 2.2 规划定位
- 2.3 发展战略
- 2.4 三线划定

## 3 空间格局

- 3.1 国土空间开发保护格局
- 3.2 保障农业发展空间
- 3.3 确定生态保护空间
- 3.4 融合城乡发展空间
- 3.5 城乡风貌与历史文化保护布局

## 4 支撑体系

- 4.1 提高综合交通水平
- 4.2 完善公共服务配套
- 4.3 加快基础设施建设

## 5 城镇空间

- 5.1 空间结构
- 5.2 公共服务设施布局
- 5.3 景观风貌

## 6 实施保障

- 6.1 明确规划传导落实
- 6.2 推进近期行动计划
- 6.3 强化规划实施保障

# 1. 规划概述

1.1 指导思想

1.2 规划原则

1.3 规划范围与期限

## 1.1 指导思想

坚持以习近平新时代中国特色社会主义思想为指导，全面贯彻落实党的二十大精神，深入贯彻落实习近平总书记对内蒙古重要讲话重要指示批示精神，紧紧围绕落实“五大任务”和全方位建设“模范自治区”两件大事，聚力将滦源镇建设成为具有高品质城市环境、城乡一体、产旅城融合的锡林郭勒盟特色小镇。

坚持以人民为中心的发展思想，坚持一切从实际出发，完整、准确、全面贯彻新发展理念，统筹发展和安全，面向粮食安全、生态安全和城镇化健康发展等空间需要，统筹落实上位规划确定的耕地和永久基本农田保护红线、生态保护红线、城镇开发边界三条控制线，优化农牧、生态、城镇等功能空间，整体谋划国土空间保护开发新格局，推进国土空间治理体系和治理能力现代化，提升国土空间资源利用效率，促进滦源镇经济社会发展更高质量、更有效率、更加公平、更可持续。



## 1.2 规划原则

### 1 生态优先、绿色发展

全面贯彻习近平生态文明思想与理念，坚持生态优先、绿色发展、低碳减碳的基本方针，落实并细化上位规划确定的生态空间格局与管控要求，树立“山水林田湖草沙”生命共同体意识，严守粮食安全底线和生态安全底线，促进人与自然和谐共生。

### 2 以人为本、提升品质

坚持以“人民为中心”的新型城镇化道路，科学布局生态空间、生产空间、生活空间，盘活滦源镇空间与产业资源，提升人居环境品质，改善基础设施和公共服务设施服务能力与水平，推动城乡融合高质量发展。

### 3 因地制宜、突出特色

结合滦源镇发展实际，深入挖掘地理区位、资源禀赋、历史文化和特色产业等特征，突出地域特色，传承地域文化。

### 4 全域管控、集约节约

强化自然资源统筹利用和用途管制，探索控制城乡建设用地增量，盘活存量的内涵式发展路径，提高国土空间利用效率。

### 5 上下结合，强化实施

落实上位规划下达的核心指标，并将指标分解至村庄。强化规划实施时序，提出分阶段调控要求，确保近期项目可实施可管控，同时为后续发展预留条件，确保乡镇规划可实施、城乡发展可持续。

### 6 政府主导，公众参与

统筹规划编制工作，建立多伦县、滦源镇、下属村三级联动和部门协同机制。强化规划编制全过程的公众参与，保障规划共谋、共建、共治、共享。

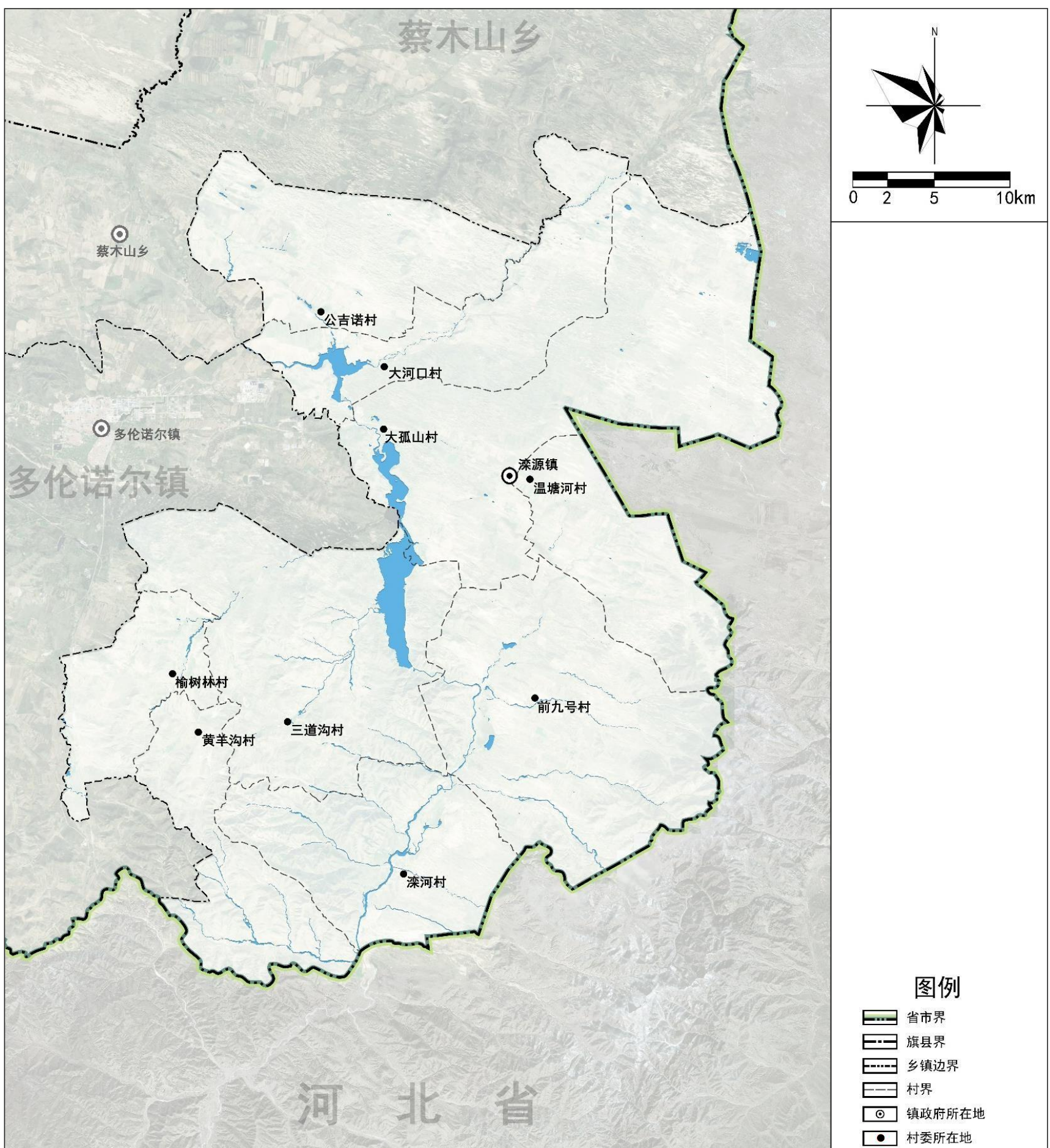
# 1.3 规划范围与期限

## 规划期限

规划期限为2021-2035年。规划基期年为2020年，近期目标年为2025年，远期目标年为2035年，远景展望至2050年。

## 规划范围

本规划为苏木乡镇级国土空间规划，规划范围为滦源镇所辖全部国土空间，总面积为1092.61平方公里。



多伦县滦源镇国土空间规划范围图

# 2. 目标战略

2.1 规划愿景

2.2 规划定位

2.3 发展战略

2.4 三线划定



## 2.1 发展目标

坚持生态保护优先，巩固拓展脱贫攻坚成果同乡村振兴有效衔接，以推动高质量发展为主题，以供给侧结构性改革为主线，以“养殖、精加工、旅游”三大产业为抓手，促进一、二、三产业平衡发展，形成第三产业多轮驱动、联动促进增长的新格局。以满足人民群众日益增长的美好生活需要为目的，坚持以人为本，提升城镇综合服务能级，持续改善乡村基础条件，切实保障和改善民生，建设具有高品质城市环境、城乡一体、产旅城融合的锡林郭勒盟特色小镇。

## 2.2 规划定位

■ 千里草原风景大道南部生态旅游小镇

■ 多伦县副中心城镇

■ 多伦县精品农产品加工区



## 2.3 发展策略

### 产业融合，调整产业结构

推动农牧业供给侧结构性改革，巩固滦源镇农牧业资源优势；加强绿色农产品精加工产业建设，做实基础加工产业；优化旅游服务设施，实现乡村旅游的提质升级；谋划产业融合发展思路，实现三产的平衡发展。

### 旅游引领，实现开放共享

发挥滦源镇旅游资源的优势，强调旅游产业的引领地位，实现全域旅游有效带动全产业创新，以“旅游+”模式构建更加开放的产业发展模式，更能调动全员参与的共享发展模式。

### 保护优先，优化资源配置

坚持不懈推进生态文化建设，以生态资源环境承载力和国土空间开发适宜性评价为基础，落实底线约束，做好禁牧工作，优化资源配置，牢固保护优先理念。

### 改革创新，健全服务体系

秉持不断创新服务的理念，建立城镇、农村公益事业管理服务网络，巩固提升镇区和农村的人居环境，健全公共服务设施体系，提高公共服务水平。

### 统筹区域，强化城镇职能

完成镇区中心的公共服务体系，提升镇区的综合服务能力，增强滦源镇的区域辐射带动能力，支撑多伦县的城镇发展轴线，构建区域整体发展格局。

### 挖掘特色，塑造品质空间

挖掘滦源镇文化旅游特色，整治乡村风貌，塑造滦源镇独具特色的魅力空间。依托交通区位优势，将滦源镇打造成为锡盟千里风景大道上的特色小镇和门户。

## 2.4 三线划定

### 耕地及永久基本农田划定

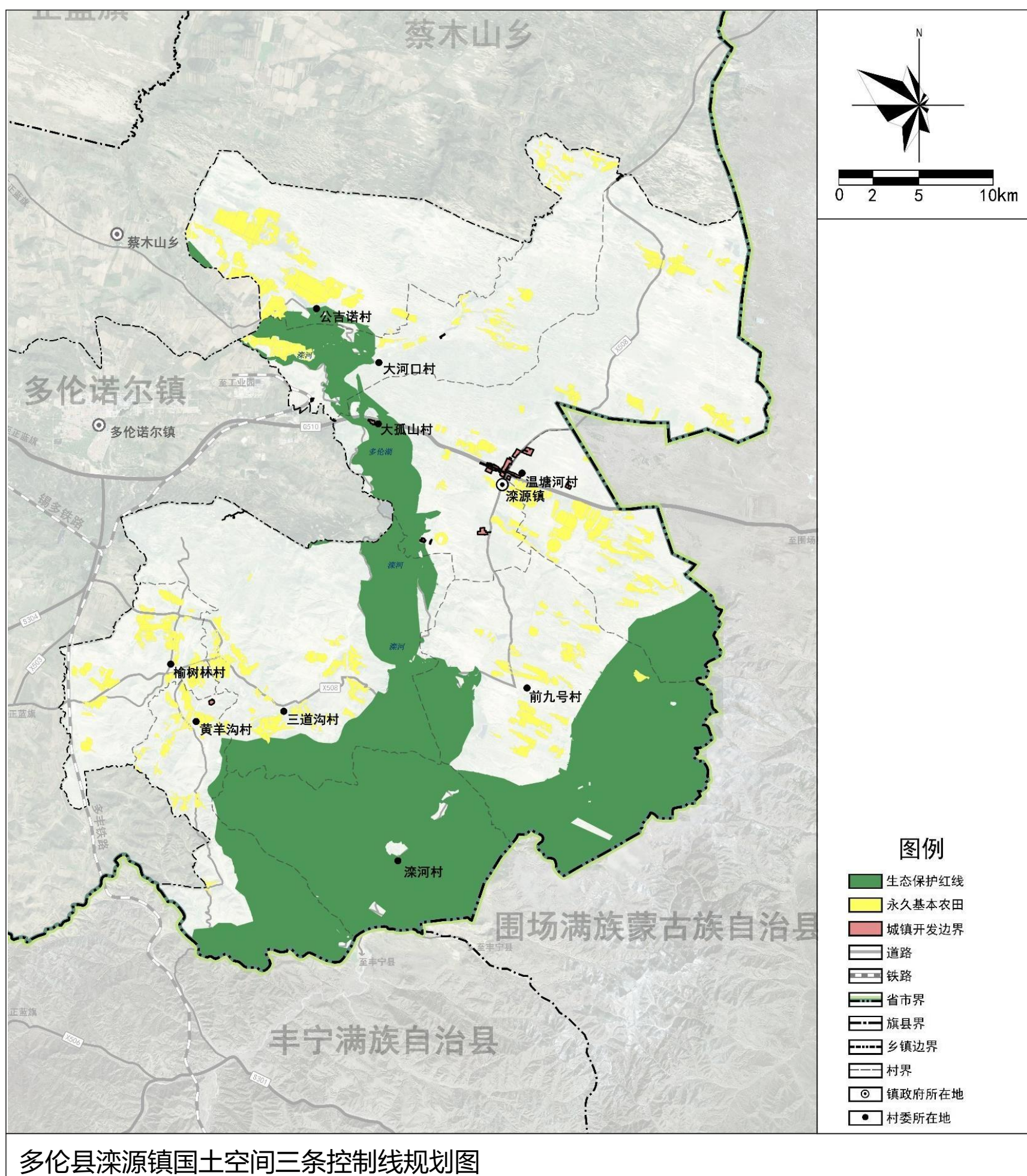
耕地保护红线面积为126.98平方公里，  
永久基本农田面积为69.13平方公里。

### 生态保护红线划定

生态保护红线面积为337.72平方公里。

### 城镇开发边界划定

城镇集中建设区面积为1.34平方公里。



# 3. 空间格局

3.1 国土空间开发保护格局

3.2 保障农业发展空间

3.3 确定生态保护空间

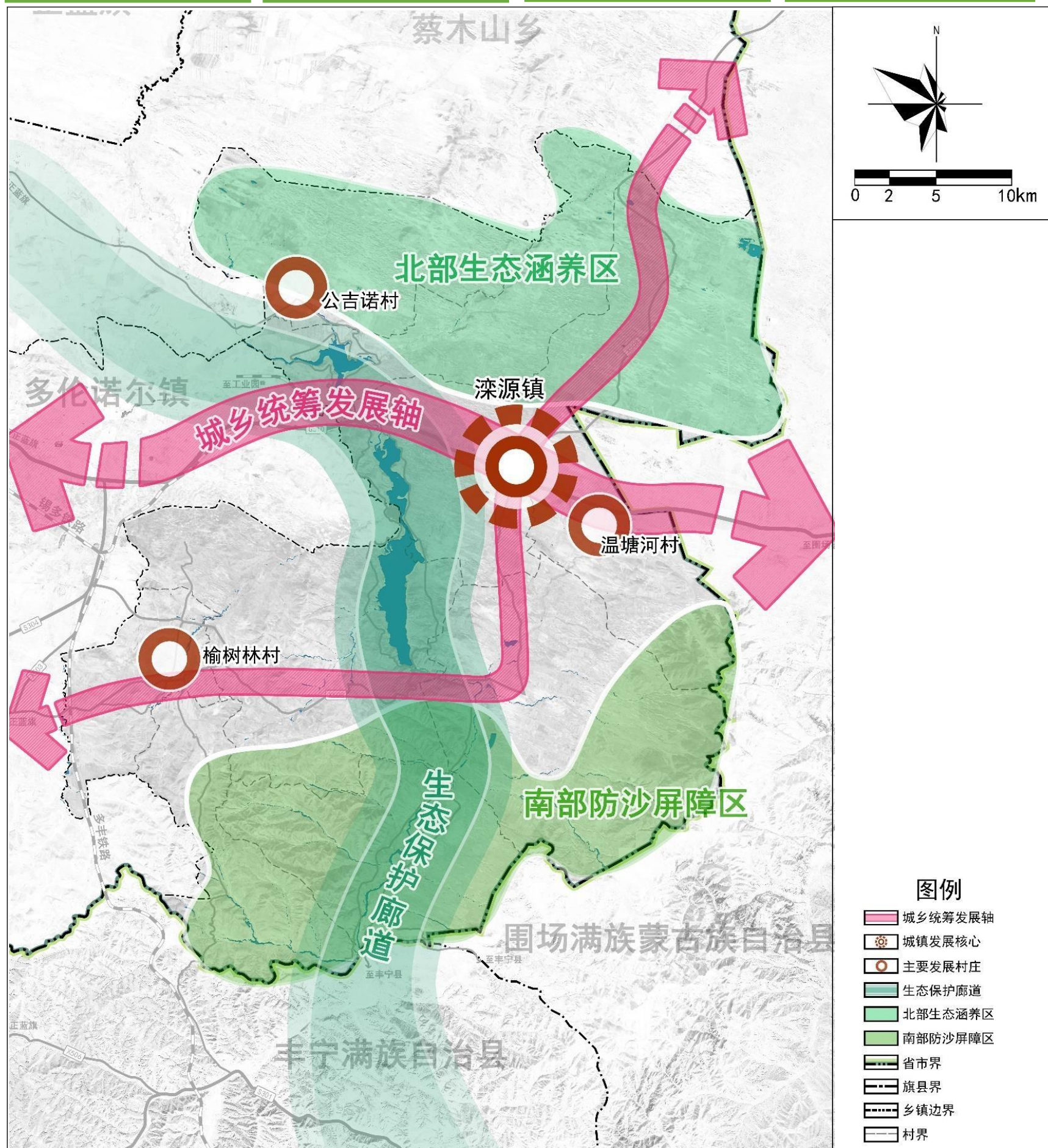
3.4 融合城乡发展空间

3.5 城乡风貌与历史文化保护布局

# 3.1 国土空间开发保护格局

## “一心三主、两轴一廊、南北两区”的总体格局

一心	三主	两轴一廊	两区
以滦源镇镇直为主，辐射大孤山村和温塘河部分地区的城镇发展核心。	以滦源镇公吉诺村、温塘河村和榆树林村等三个中心村作为主要发展村庄。	两轴即以 G510 国道、X508 县道为主的城乡统筹发展轴；一廊即以滦河、多伦湖为主的生态保护廊道。	北部以草原修复为主的生态涵养区；南部以防风护沙为主的生态屏障区。



多伦县滦源镇国土空间总体格局规划图

## 3.2 保障农业发展空间

### ■ 形成“一核两区”的现代农业空间

#### 农牧业产业核心

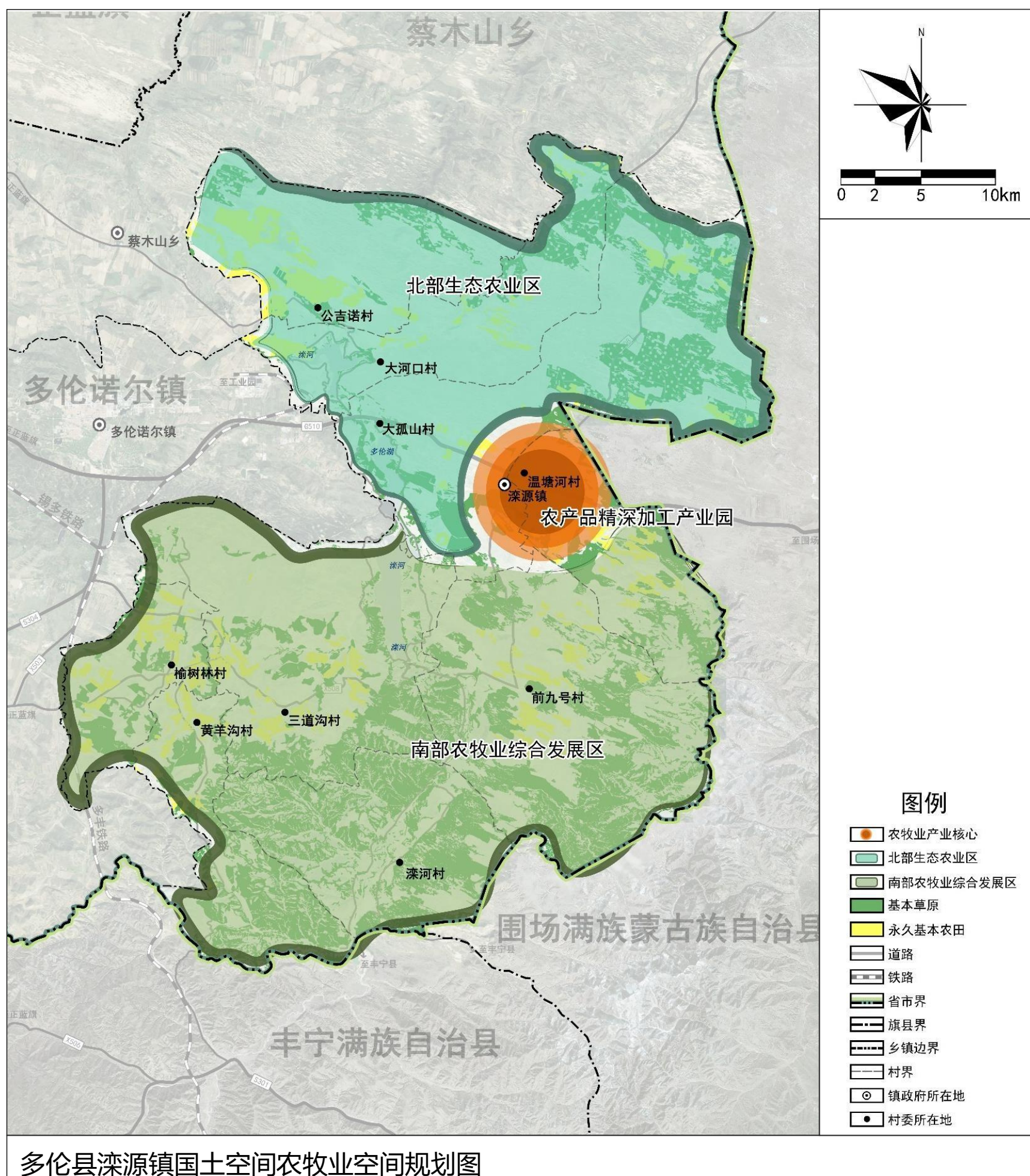
以滦源镇区的农产品精深加工园区为核心，拓展特色生态农业产业链。

#### 北部生态农业区

滦源镇北部水源丰厚，大力发展生态林业、饲草料种植产业。

#### 南部农牧业综合发展区

滦源镇南部交通便利、是重要的农牧产品生产和加工基地，可发展设施蔬菜种植、特色养殖等。



## 3.2 保障农业发展空间

### ■ 保障粮食安全

#### 严守耕地保护红线

落实最严格的耕地保护制度，健全耕地保护工作长效机制，科学统筹各类用地需求，加强耕地占补平衡和进出平衡的管控力度，从严查处各类违法违规占用耕地行为，遏制耕地“非粮化”、“非农化”。

#### 严格落实永久基本农田保护任务

统筹生态建设和永久基本农田保护，明确永久基本农田利用优先顺序，建立永久基本农田利用负面清单，依法从严管控非农建设占用永久基本农田，确保永久基本农田不被随意占用。

#### 提升耕地质量

以永久基本农田、“两区划定”为重点，积极推进高标准农田建设和土地综合整治，加强耕地质量监测与评价，实施耕地质量保护与提升行动，不断提升耕地质量和农田生态保护水平。



### 3.3 确定生态保护空间

#### “一廊两屏多点”的自然生态保护格局

##### 一廊

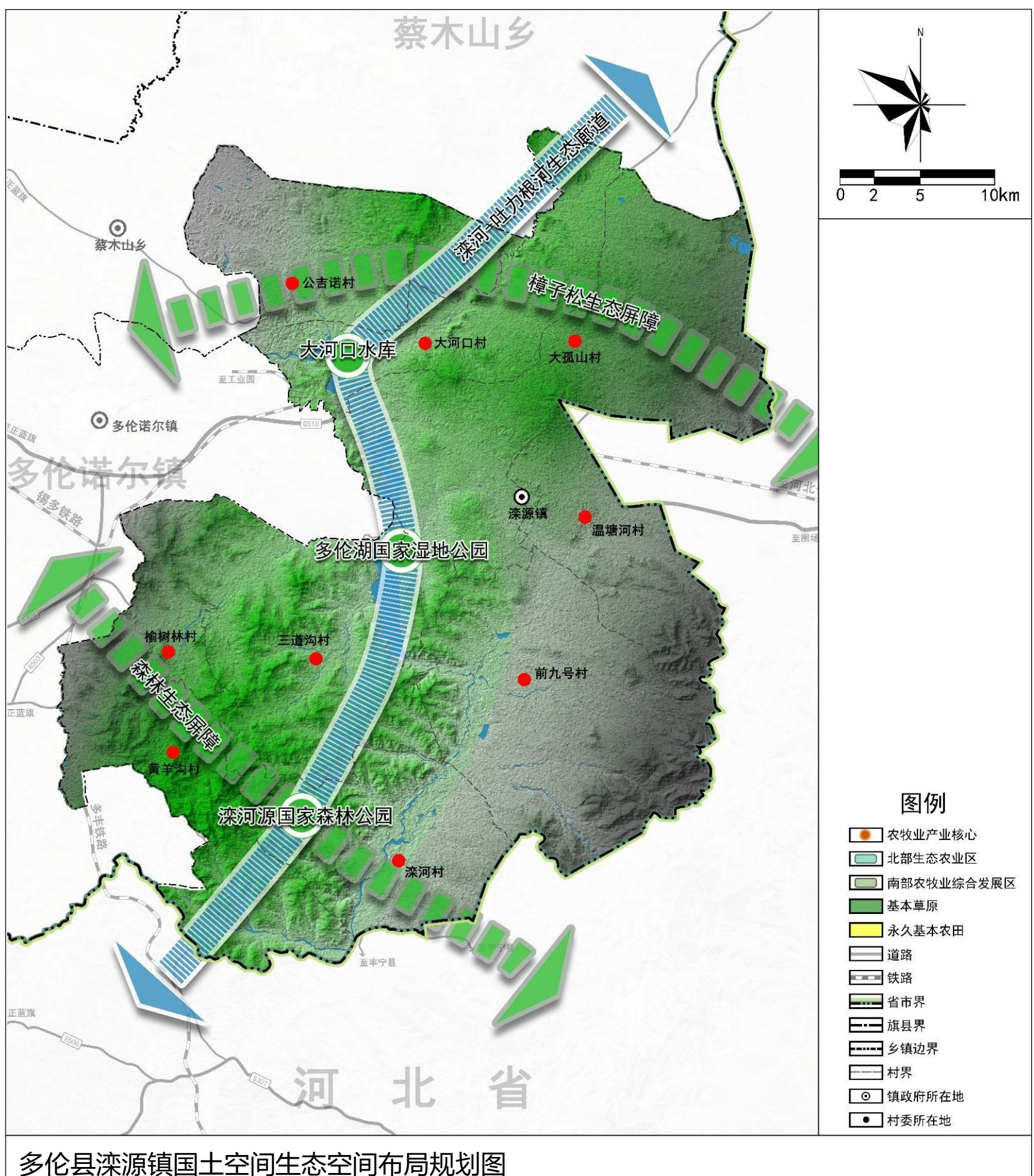
以滦河水系为廊的滦河生态廊道，纵向穿越镇区的中部。

##### 两屏

北部生态涵养屏障；南部防风固沙屏障。

##### 多点

以滦源境内自然保护地为主体的生态节点。





## 3.3 确定生态保护空间

### ■ 实施生态空间整治修复

#### 水域 湿地 修复

##### 河流水系 和流域 治理工程

加大重点流域如滦河、吐力根河流域的污染治理力度，推进滦河等主要河流的综合整治和生态修复，强化水安全格局。

##### 湿地 综合整治工程

考虑周围植被类型，通过植被恢复，修复退化湿地；通过支渠清淤、修建桥梁、涵洞等措施，进行湿地生态修复。

#### 森林 草原 修复

##### 造林绿化与 林地修复工程

修复森林生态系统，规划期内继续开展植树造林工程，加强重点区位造林，提高林地质量。

##### 草地保护 与修复工程

加强基本草原保护，封育草原，实施禁牧休牧、草畜平衡和基本草原保护，加强退化草地治理，修复草原生态。

#### 山体 保护 与矿 山修 复

##### 山体保护

规划期内，加强山体稳固性，防治地质灾害，通过修坡整形、植被修复等手段，恢复山体自然形态和生态功能。

##### 矿山复绿治理

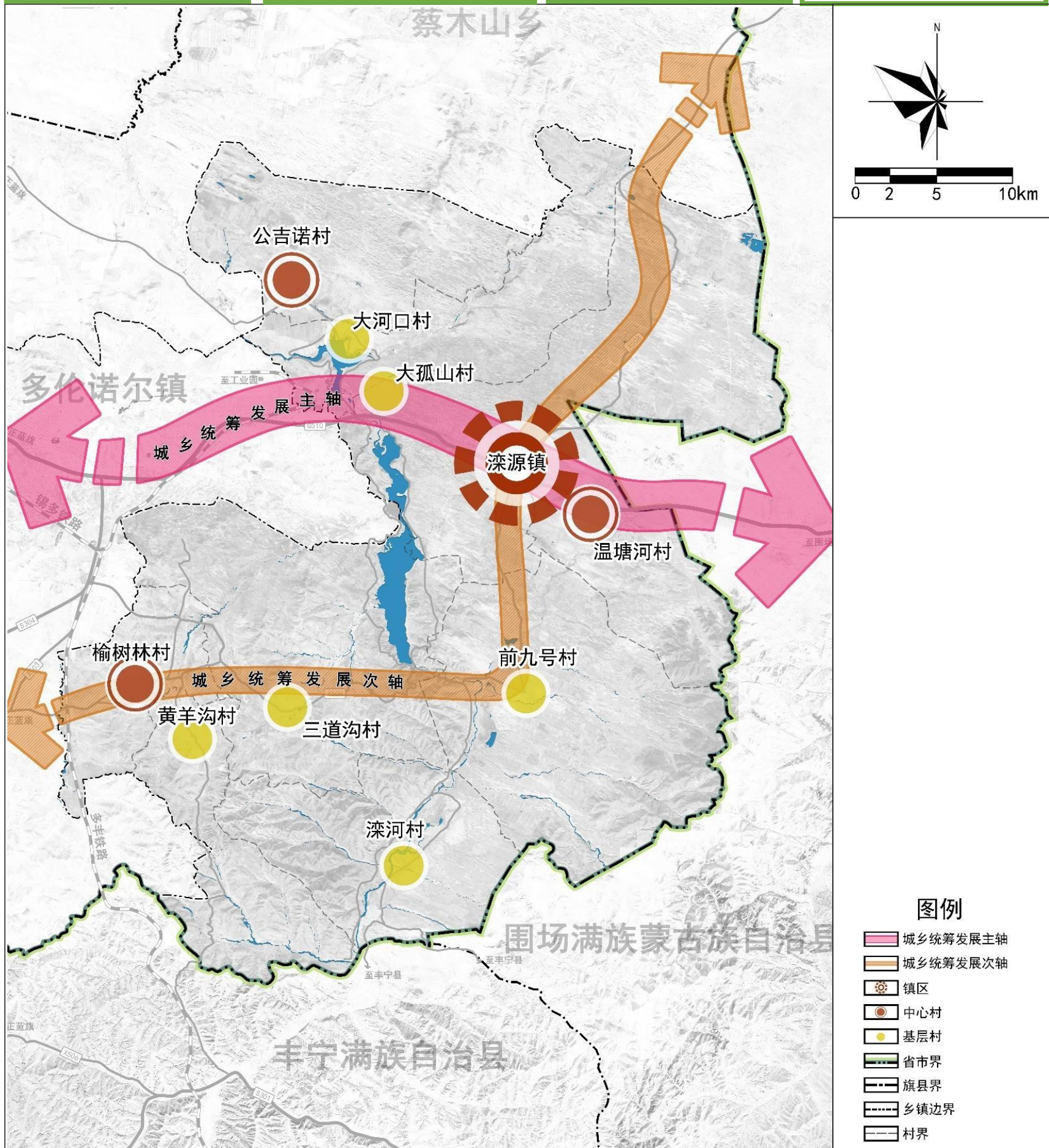
开展废弃矿山复绿治理，修复交通沿线敏感矿山山体，对植被破坏严重、岩坑裸露的矿山加大复绿力度。



### 3.4 融合城乡发展空间

#### ■ 打造“一核两轴三心多点”的城镇化空间体系

一核	两轴	三心	多点
以滦源镇镇直为主，辐射大孤山村和温塘河部分地区的城镇发展核心。	G510 为主的城乡统筹发展主轴； X508 为主的城乡统筹发展次轴。	公吉诺村、温塘河村和榆树林村等由镇村体系确定的三个中心村。	即其余六个一般村，主要从事农业和家庭副业。

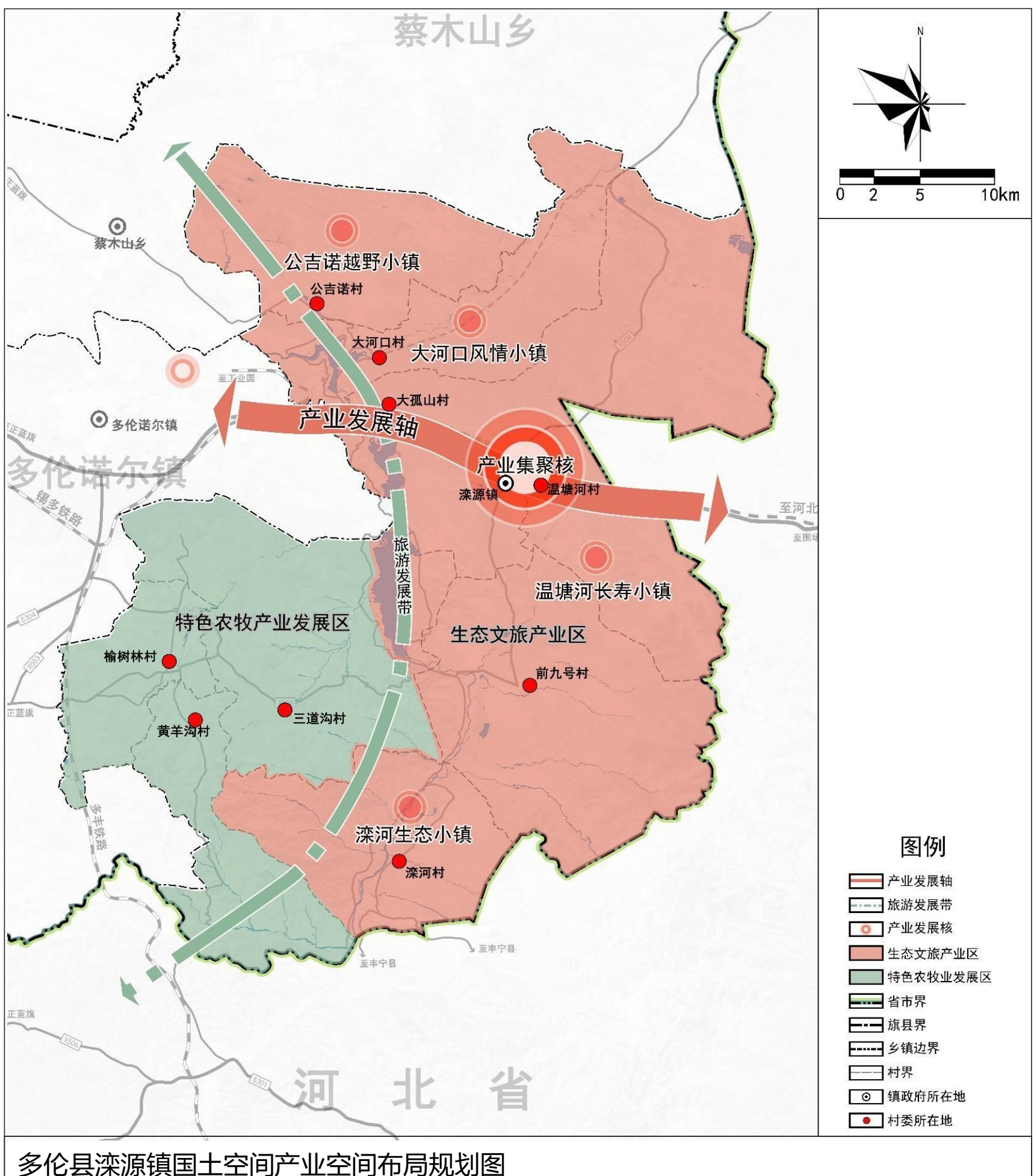


多伦县滦源镇国土空间城乡发展空间布局规划图

### 3.4 融合城乡发展空间

#### ■ 打造“一轴一带、一核两片多点”的产业空间布局

一轴一带	一核	两片	多点
以G510国道为主的产业发展轴； 以滦河水系为轴带的旅游发展带。	以滦源镇工业区为核心的产业集聚核。	发展带以东的生态文旅产业区； 发展带以西的特色农牧产业区。	大河口风情小镇、 温塘河长寿小镇、 公吉诺越野小镇、 滦河生态小镇。



# 3.5 城乡风貌与历史文化保护布局

## ■ 城乡风貌分区

### 丘陵风貌区

以滦源镇东西两侧丘陵、农田、草原等农业景色为主，打造东西丘陵风貌区。

### 临山风貌区

以北部哈达山、南部滦河源森林公园等山区景色为主，打造南北临山风貌区。

### 滨水风貌区

以多伦湖及周边河流湖库景区为依托，打造多伦湖滨水风貌区。



## 3.5 城乡风貌与历史文化保护布局

### ■ 构建历史文化保护体系

#### 五处文物保护单位：

辽代遗址、大孤山洋桥、红旗营房关帝庙、“三线备战”建筑遗址、王子坟。

#### 保护范围：

落实《多伦县国土空间总体规划（2021-2035年）》划定的滦源镇镇域范围内五个县级文物保护单位的保护范围和控制范围。



# 4. 支撑体系

4.1 提高综合交通水平

4.2 完善公共服务配套

4.3 加快基础设施建设

## 4.1 提高综合交通水平

### ■ 强化乡镇对外交通联系，构筑开放、外向的对外联系通道

#### A

#### 交通设施布局

以“完善路网，提升功能”为目标，强化乡镇与所在县及周边市县（承德市、赤峰市）的交通联系，构筑开放、外向的对外联系通道。重点加强本镇与县域其他乡镇的联系，加强与国省县干道的交通联系。



## 4.2 完善公共服务配套

### ■ 构建覆盖城乡、分区分级的公共服务体系

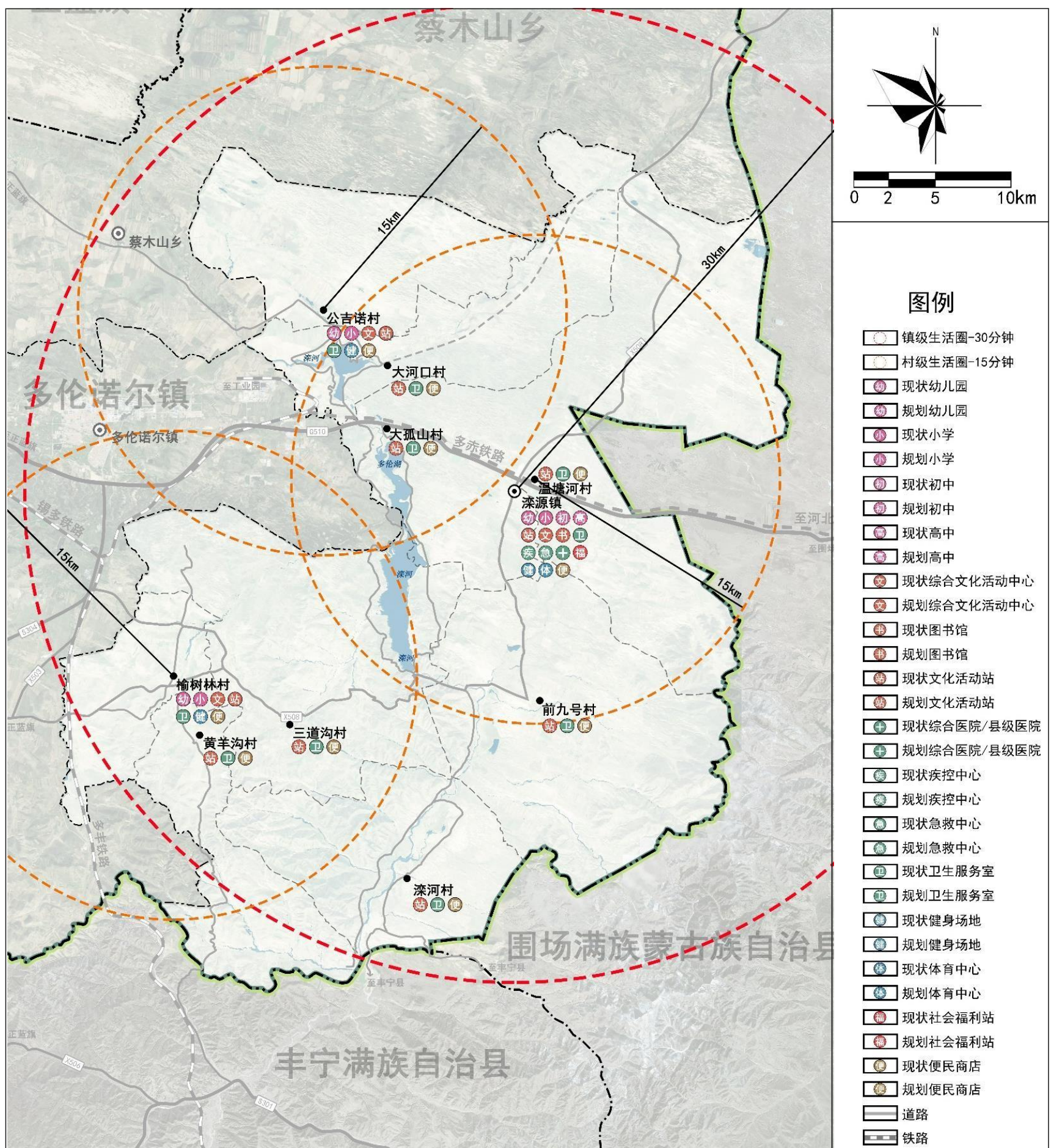


#### 整合镇域公共服务资源，完善镇域公共服务设施体系

参照《社区生活圈规划技术指南》相关要求构建城镇社区生活圈和乡村社区生活圈。

城镇的公共服务设施应按照服务范围和服务人口规模合理均衡配置的原则，依据城镇体系或镇村体系规划中确定的级别进行配置。

乡村公共服务设施规划应依据人口规模和发展实际，从方便使用、有利建设的角度合理配置公共服务设施，改善提升农村人居环境。



多伦县滦源镇城乡生活圈和公共服务设施规划图



## 4.3 加快基础设施建设

### ■ 建设“功能完备、安全高效”的基础设施体系

#### 给水排水

构建供给可靠的水资源保障体系。构建科学高效的污水处理工艺。

#### 供电通讯

积极发展水电、风电等新能源。统筹推进新一代移动通信网建设。

#### 供热燃气

构建稳定高效的供暖体系。构建安全可靠的燃气体系。

#### 环卫

利用荒地进行垃圾无害化填埋处理，处理后的场地作为绿化用地。



多伦县滦源镇市政基础设施规划图

# 5. 城镇空间

5.1 空间结构

5.2 公共服务设施布局

5.3 景观风貌

## 5.1 空间结构

### ■ 形成“一心”、“两轴”、“三组团”的空间结构

#### 城镇综合服务核心

镇政府及周边公共服务设施共同组成的城镇综合服务核心。

#### 城镇综合发展轴

沿G510国道串联多伦县与滦源镇，形成镇区城镇综合发展轴。

#### 城镇产业集聚轴

沿X508县道链接镇区北侧工业区，形成镇区城镇产业集聚轴。

#### 生活服务区

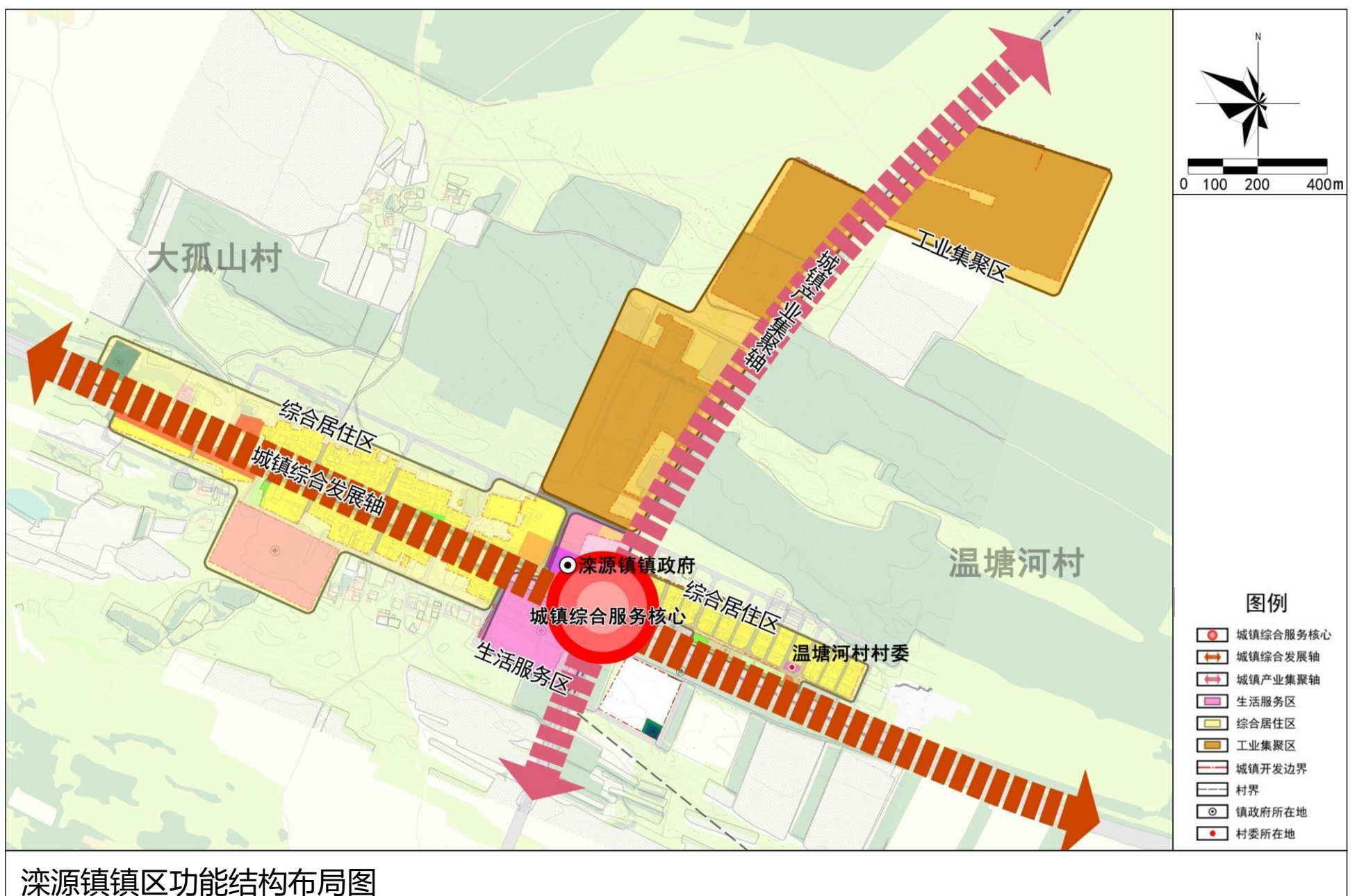
由镇区政府、医院、小学、文化中心等多个公共服务设施组成。

#### 综合居住区

由镇政府西侧和温塘河村新村的居住用地、公共服务设施、商业设施等组成。

#### 工业集聚区

由镇区北侧工业用地组成，主要发展特色农产品加工、农产品精深加工等产业。



滦源镇镇区功能结构布局图

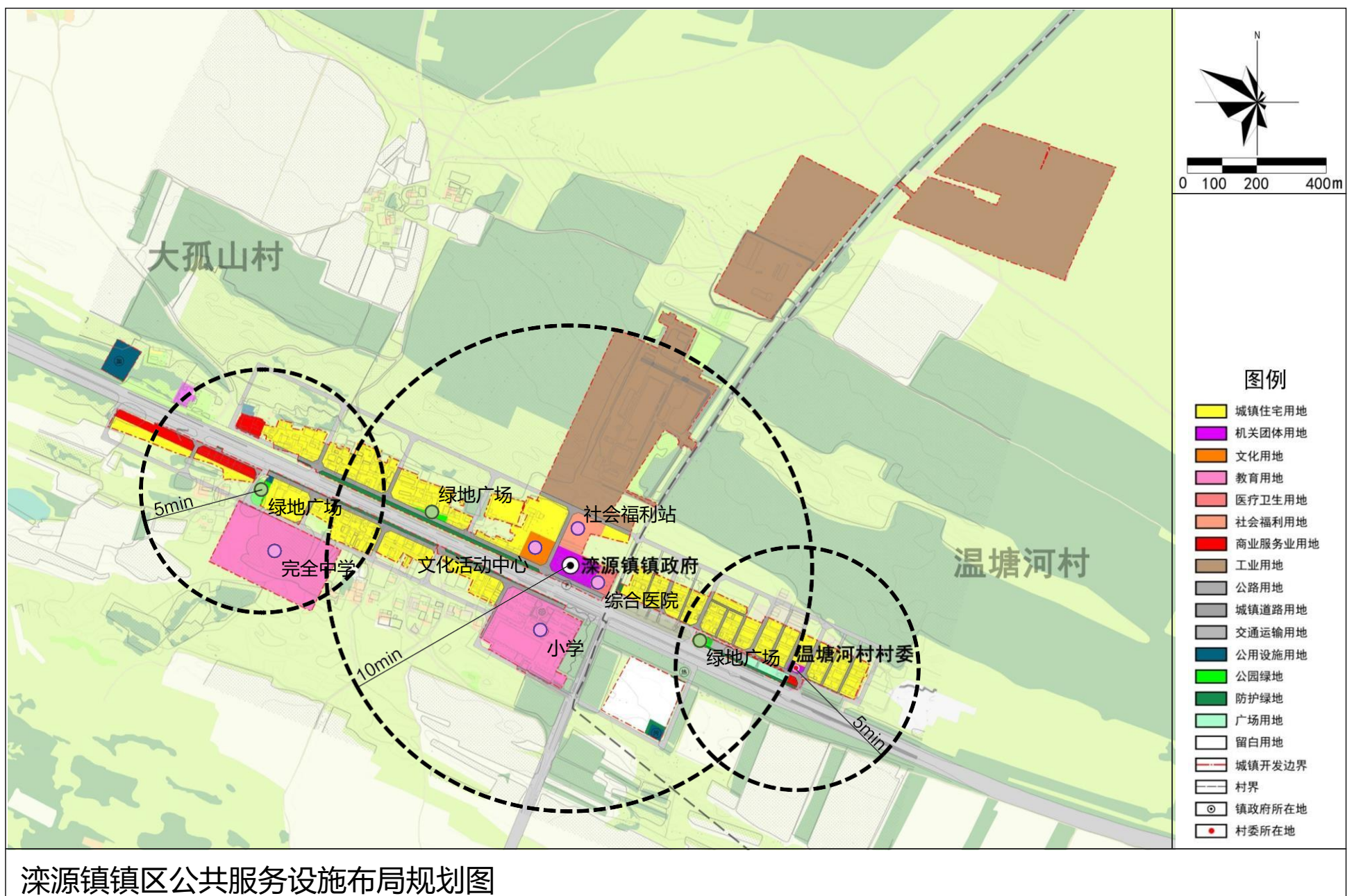
## 5.2 公共服务设施布局

### ■ 以十分钟生活圈为主补齐公共服务短板

基于滦源镇常住人口总量和结构，以十分钟生活圈为主补齐公共服务短板，完善社区生活圈，并提出医疗、康养、教育、文体、社区商业等公共服务设施配置标准和布局要求。

**十分钟生活圈：**半径控制在500-700米，服务人口在5000人左右，应配建卫生服务站、社会福利站、小学、初中、文化活动室、室外综合健身场地等乡集镇层级的公共服务设施。

**倡导多元和谐的空间结构：**科学把握滦源镇的区位优势、资源禀赋和建设阶段，协调滦源镇的产业、住宅、公共服务、生态环境和安全生产等布局关系，形成融合自然、适度集聚、有机联系的空间格局。



## 5.3 景观风貌

### ■ 丰富滦源镇内涵，推动城镇化发展进程

#### 建筑风格

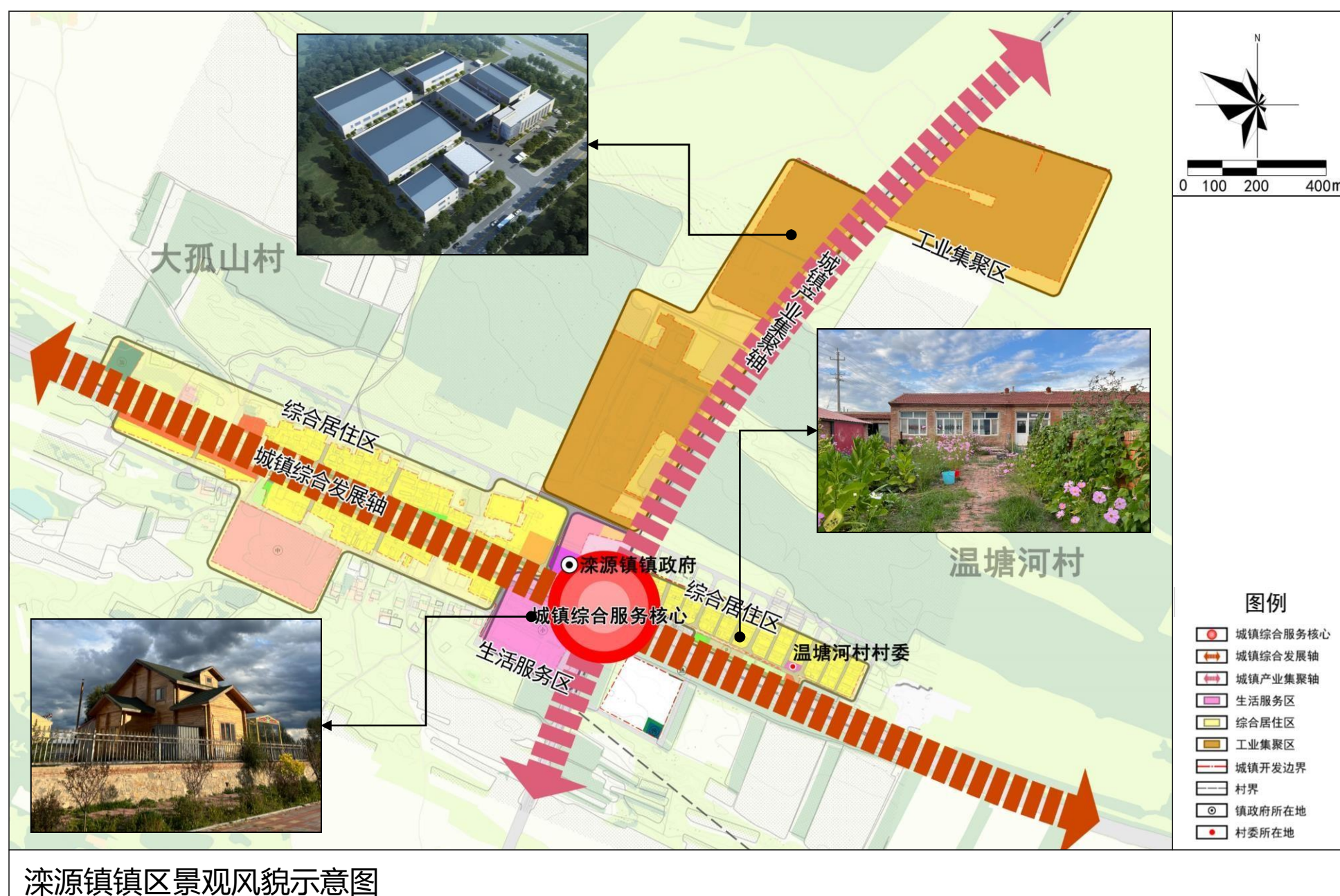
根据城镇建筑功能和特色分区，分别对居住建筑、公共建筑、工业建筑确定建筑风格。

#### 建筑色彩

选择与建筑风格、自身特色相适应并与周边环境相协调的建筑色彩；建筑色彩不宜大面积使用明亮耀眼的色彩。

#### 城镇天际线

划定G510国道和X508县道两侧为城镇天际线重点控制区域，严格限定沿线建筑高度，形成舒缓优美的小城镇天际线。



# 6. 实施保障

6.1 明确规划传导落实

6.2 推进近期行动计划

6.3 强化规划实施保障

## 6.1 明确规划传导落实

落实  
上位规划

传导  
村庄规划

指导  
专项规划

指引  
详细规划

## 6.2 推进近期行动计划

### 目标与重点任务

根据规划分期实施要求，衔接国民经济和社会发展规划，提出分期实施的目标和重点任务。

### 近期项目

制定近期行动计划，对中心镇区、村庄的近期重大实施项目的布局和时序做出统筹安排，建立近期重点建设项目库。

## 6.3 强化规划实施保障

健全全系统部门协同管理机制；建立定期评估、实时监测、动态维护机制。建立国土空间基础信息平台；建立国土空间规划“一张图”实施监督信息系统；建立规划监督预警机制。



# 多伦县滦源镇期待您的参与

欢迎社会各界人士提出宝贵意见和建议，请于公示期内以邮寄信件、书面提交、电话沟通等方式反馈至滦源镇人民政府。

## 一、公示时间

2023年10月31日至11月30日，为期30日。

## 二、公示方式

多伦县人民政府网站 <https://www.dlx.gov.cn/>

## 三、意见收集途径

1、邮寄地址：锡林郭勒盟多伦县滦源镇大孤山村滦源镇人民政府，请标注“多伦县滦源镇国土空间总体规划意见建议”字样。

2、联系电话：0479-4820202

发布部门：多伦县自然资源和规划局、滦源镇政府

鸣谢：微软字体提供字体

注：如有涉及授权问题，请与发布部门联系